

## 72 tiltak for utvikling av Sjøholt

---

Parallelloppdrag

Høst 2018

agraff  
arkitektur

SANDEN+  
HODNEKVAM

Lala.

Tiltakssamling utarbeidet i forbindelse med paralleloppdrag for Sjøholt Sentrum  
Høst 2018.

**Agraff**

Lydia Høyem Anker  
Ingrid Grændsen  
Johannes Smidt

[agraff.no](http://agraff.no)

**Sanden+Hodnekvam Arkitekter**

John Sanden  
Ingvild Hodnekvam

[sandenhodnekvam.no](http://sandenhodnekvam.no)

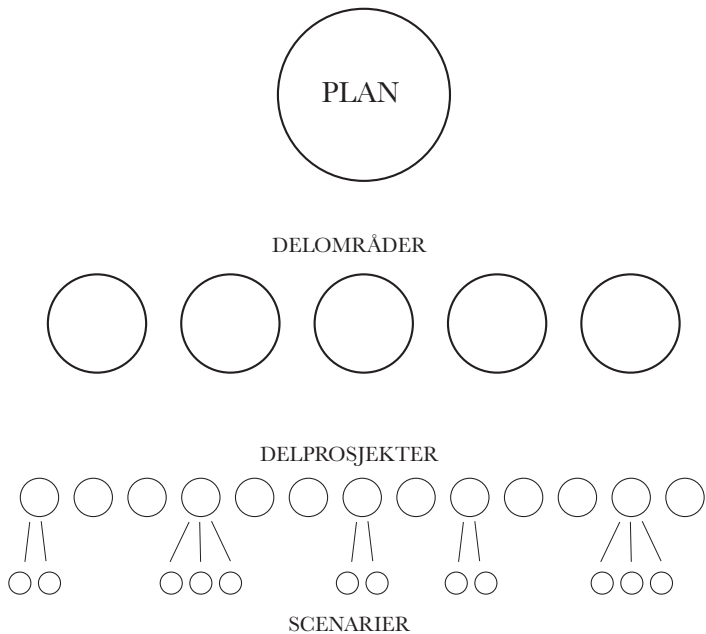
**Lala Tøyen AS**

Jens Jensen

[lala.no](http://lala.no)

# Summen av tiltak

---



## Det er summen av alle tiltakene som er byutviklingen!

Utvikling av byer og tettsteder er summen av alle tiltakene som innføres. I planleggingen av byer og tettsteder er det derfor viktig å sette seg inn i, og vurdere, alle de mindre tiltakene, som til sammen er viktige for hvordan steder utvikler seg. Ettersom man aldri vet helt hvordan verden utvikler seg er det viktig å undersøke forskjellige scenarier. Og med mange mindre tiltak blir det mange ulike mulige scenarier.

Flere av delprosjektene har forskjellige mulige scenarier. Hvilke tiltak som utvikles, og hvilke alternativer som utføres avgjør utviklingen av Sjøholt.

Vi håper at tiltakspakken, på 72 tilpassede tiltak for Sjøholt, vil være et godt hjelpemiddel for Sjøholt. Både med tanke på å få oversikt over ideer, potensiale og muligheter, og som et konkret verktøy for både private og offentlige aktører i arbeidet framover mot et nytt Sjøholt.

# Innhold

---

## ***Bil og Sykkel***

- 01 Velkomstsituasjon
- 02 Fra vei til gate
- 03 Undergang
- 04 Overganger
- 05 Hastigheter
- 06 Allé
- 07 Skilting
- 08 Bygater - Kyrkjevegen
- 09 Snarveier
- 10 Bussholdeplassen
- 11 Gangbro
- 12 Belegning
- 13 Sykkelsti
- 14 Parkeringsstrategi Bil
- 15 Parkeringsstrategi Sykkel

## ***Sjøfront***

- 16 Sjøholt havnepromenade
- 17 Fjordstien
- 18 Sjøholt gjestehavn
- 19 Ferjeterminal
- 20 Fisketårn
- 21 Badstue
- 22 Felleslokaler ved Småbåthavna
- 23 Aktivitetsparken på Shell-tomta
- 24 Siktlinjer mot sjøen
- 24 Sammenstille med plan, lage grafisk
- 25 Møteplass ved Osberget
- 26 Rasteplass
- 27 Utsiktspunkt
- 28 Mini Bobilparkering ved gjestehavna

## ***Miljø og bærekraft***

- 29 Grønne drag
- 30 Grøntgrupper
- 31 Trærnes historie
- 32 Åpen Overvannshåndtering
- 33 Urban dyrkning
- 34 Skolehage
- 35 Lavterskel turisme
- 36 Temporær verktøyskasse for grønne byrom
- 37 Turstier
- 38 Dyrka mark
- 39 Varme fra fjorden
- 40 Runde Miljøsenter
- 41 Nytt Stortorg



### **Bygningsmasse**

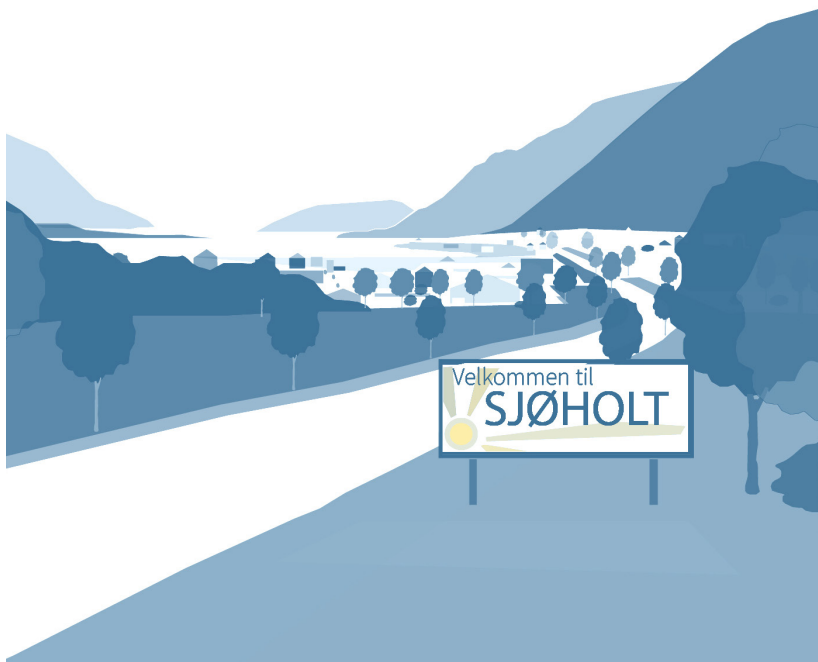
- 42 Sjøholt Hotell
- 43 Tomrenrekkene
- 44 Kulturhuset
- 45 Sjøkanten 3
- 46 Shell
- 47 Nordvestnett\_Dagens bygningsmasse
- 48 Nordvestnett nybygg
- 49 Sjøholt Last og Buss
- 50 Boligtun på gamle rådhusomta
- 51 TK Mek
- 52 Sjøholt Maskin
- 53 Kyrkjetoget
- 54 Stolt mat
- 55 Husmorskolen
- 56 Nye Boliger

### **Aktivitet og Trivsel**

- 57 Micromøteplasser
- 58 Lysstrategi
- 59 Storstue for barn og ungdom
- 60 Møteplasser langs Kyrkjevegen
- 61 Eldretaxi
- 62 Sysstras hage
- 63 Sykkelverksted og Utlån
- 64 Klatrevegg
- 65 Skøytebane
- 66 Skate bowl
- 67 Utstillingsprosjekt

### **Gjennomføring**

- 68 Samhandlingsgruppe
- 69 Barna bestemmer
- 70 Markedsføring av Sjøholt
- 71 Dugnadspresident
- 72 Stønadsguru



## Velkomstsituasjon

01

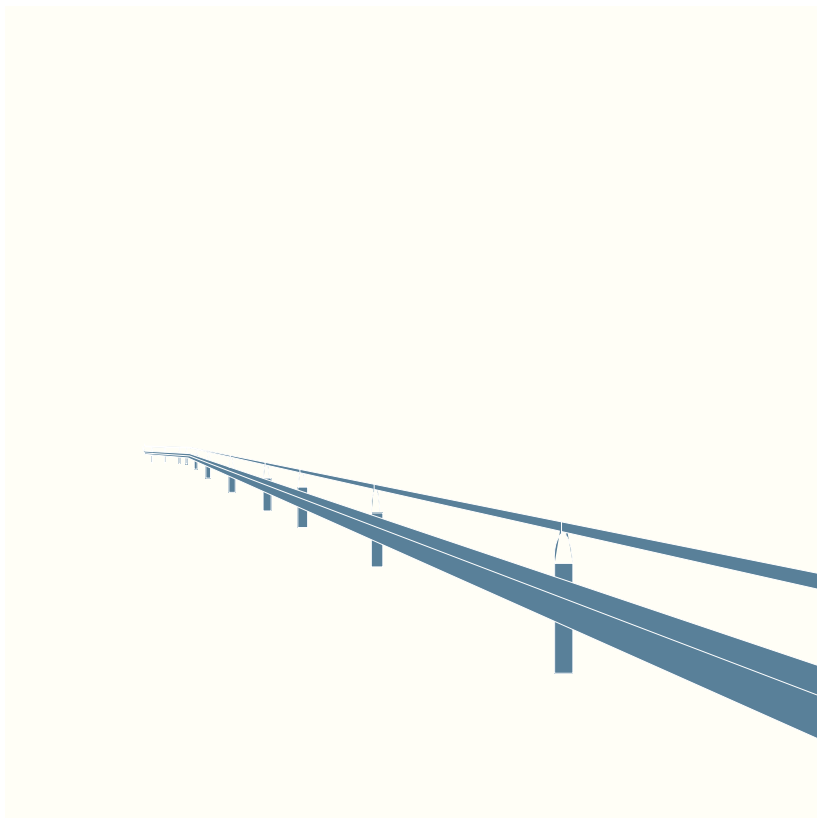
*Gjennom å skape en tydelig markering på sentrumsområdet og ønske folk velkommen, bidrar man til å gjøre folk oppmerksom på bygdas posisjon. Sjøholt skal være et sted folk reiser til, og som innbyggerne er stolte over å vise frem.*

*Dette tiltaket kan gjennomføres på mange måter og i ulike prisklasser. Et enkelt skilt med påtrykket navn gjør jobben, men signaliserer ikke så mye mer enn ren praktisk info. Man kan med fordel arbeide med en grafisk profil for bygda og involvere innbyggerne fra starten av prosessen (feks. konkurranse om logo/ eller identitetsmarkør). Man kan i tillegg arbeide med belysning og beplantning for å forsterke en positiv velkomstsituasjon.*

Initiativtaker: **Offentlig**

Tidsperspektiv: **Straks**

Mål: **Endre førsteinntrykket til alle som kommer til, eller kjører forbi, Sjøholt. Signalisere en positiv og stolt holdning til bygda.**



## Fra vei til gate

02

*Ved å fjerne autovernet og erstatte den til en grønn sikkerhetssone, kan man endre karakteren på veien som går gjennom Sjøholt. For utenom en grønnere og mer opplevelsesrik sikkerhetssone med beplantning, kan asfalt byttes ut på utvalgte steder mot annet godkjent materiale. Dette er med på å signalisere at dette er en annen slags vei, i et område man skal kjøre på myke trafikanters premisser.*

*En langsiktig plan må til, men det finnes mange tiltak som kan gjøres i dag. Planting av en allé med halvstore trær (kan være spleiselag mellom kommunen, næringsliv og private) og plantefelt (som testbed for redusering av støy).*

Initiativtaker: **Offentlig**

Tidsperspektiv: **Straks**

Mål: **Å endre karakteren til E39 fra vei til gate.**



## Undergang

03

*Undergangen under E39 har vært i dårlig stand med is, vann og dårlig belysning. Oppgradering er nødvendig for å få til en god kryssning av E39 før andre tiltak kan ta over.*

*Scenarier: A: Oppgradering av undergangen er allerede igangsatt.*

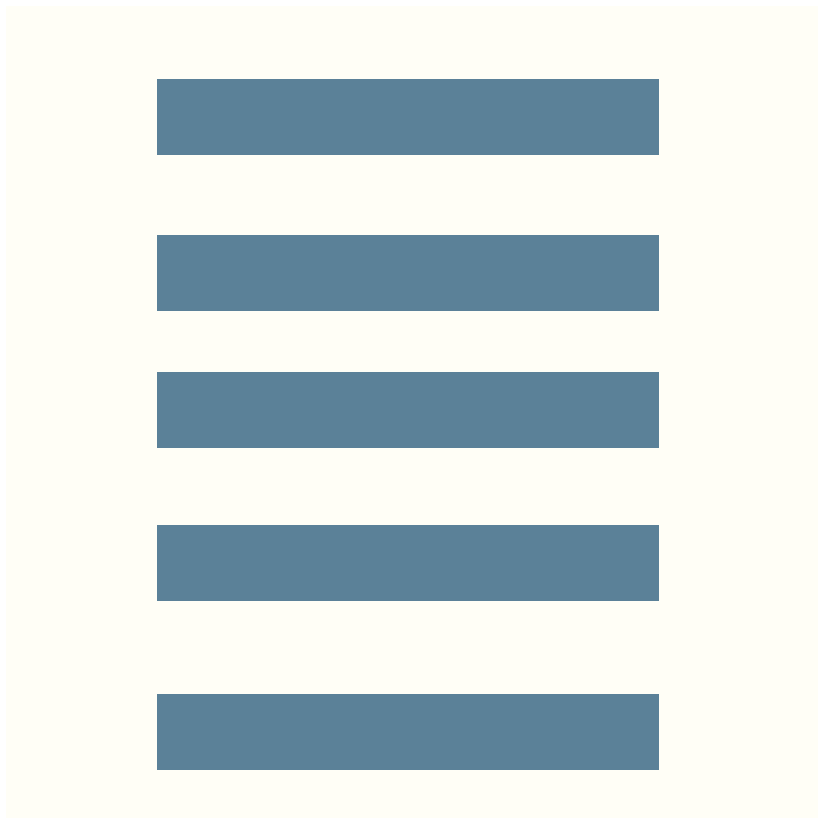
*B: På sikt må det være bedre muligheter til å krysse E39 i plan. Da kan undergangen være forbeholdt syklistene som kan krysse veien i stor fart uten å måtte stoppe opp.*

*C: Undergangen er arealkrevende på begge sider. Når arealet blir liggende midt i nytt sentrum, og gode overganger er opprettet andre steder, vil undergangen bli overflødig. Den bør da vurderes fylt igjen slik at arealet kan brukes til andre formål.*

Initiativtaker: **Offentlig/Statens Vegvesen**

Tidsperspektiv: **Straks---På lang sikt**

Mål: **Skape god kryssning av E39**



## Overganger

04

*En langsiktig planlegging av en ny gatestruktur, og på sikt flytting av E39, kommer til å gjøre det enklere å få til nye overganger. I mellomtiden kan man arbeide aktivt for å skape en sikrere situasjon. Under arbeidet med gangtunnelen kom det nyskapende forslag på bordet. Dette kan man arbeide videre på, med flere og mindre kostbare varianter. Eksempelvis kan være ekstra belysning på krysningspunkter man vet brukes uansett om man vil det eller ikke. Det kan etableres egne krysningsvakter (frivillige/voksne/barn/skolepatrulje) som ved utsatte tider markerer og dirigerer trafikken. Egne skilt, dokumentering av antall kryssende og oppfølging av situasjonen med tanke på å få til strakstiltak som sikrer overganger plan kan også være en mulighet.*

Initiativtaker: **Offentlig / Statens Vegvesen/ Privat**  
Tidsperspektiv: **Straks**

Mål: *Skape trygge overganger for å knytte sammen bygda.*



## Hastigheter

05

*E39 sin status som europavei med høy årsdøgntrafikk tilsier en fartsgrense på 50km/t, og det er vanskelig å få satt en lavere grense. En forlengelse av 50-sonen på begge sider av Sjøholt vil bidra til å senke farta gjennom sentrum. Fartsreduksjon i sentrumsområdet vil gi økt trivsel for gående og syklende, og redusere støy fra trafikken. Dialog med Statens Vegvesen er allerede i opprettet og tiltaket vil sannsynligvis kunne bli iverksatt i nærmeste framtid. Sammen med andre fartsreducerende tiltak vil den reelle farten bli vesentlig lavere enn i dag, noe som også vil muliggjøre fotgjengeroverganger.*

Initiativtaker: **Offentlig / Statens Vegvesen**

Tidsperspektiv: **Straks**

Mål: **Redusere fart for å skape tryggere og bedre kontakt mellom sentrumsområdene**



## Allé

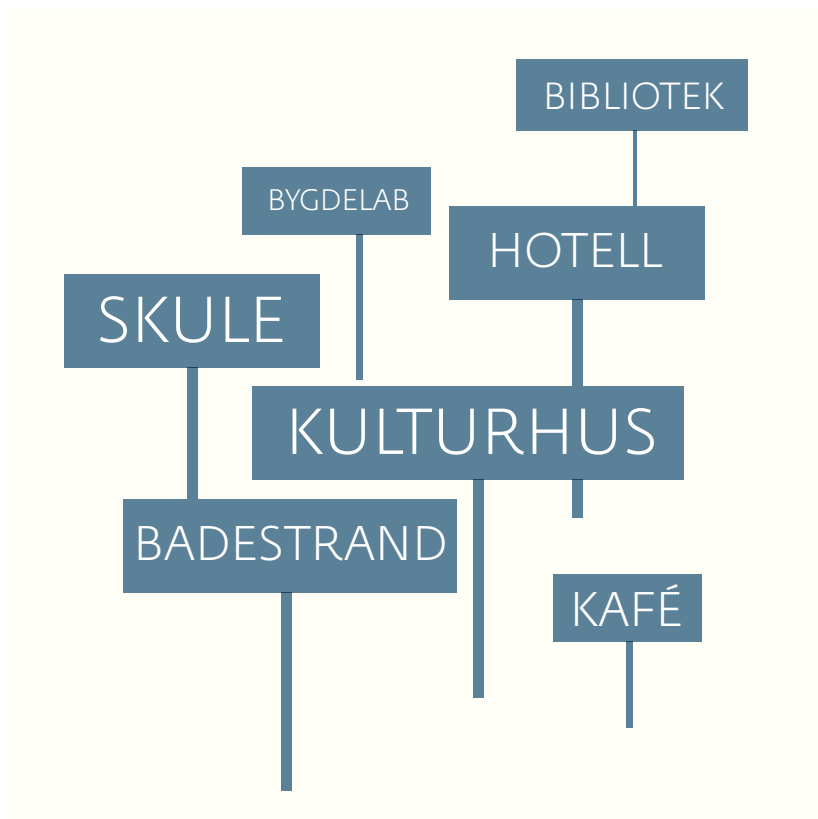
06

*Ørskog er en kommune med mye skog og en spesiell historie med importerte trær og alléer. Bildet over viser alléen som gikk mellom Apalset og Sjøholt. Ved å gjenopprette noen av de gamle alleene langs riksveien får Sjøholt et historisk og stedstilpasset tiltak for å redusere farten på gjennomgangstrafikken.*

*En allé kan gjennomføres på mange måter og i ulike prisklasser. Det bør plantes stedsegne trær som tar opp forurensing og salt.*

Initiativtaker: **Offentlig**  
Tidsperspektiv: **Straks**

Mål: **Endre førsteinntrykket til alle som kommer til Sjøholt, signalere en positiv og stolt holdning til bygda.**



## Skilting

07

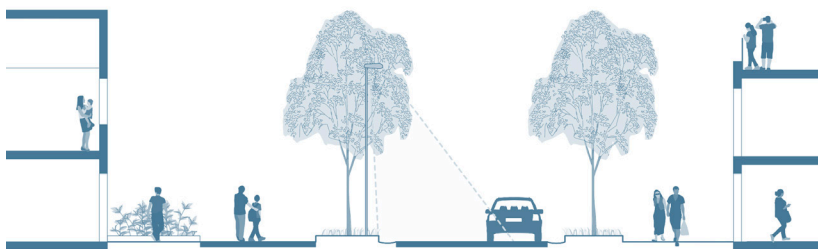
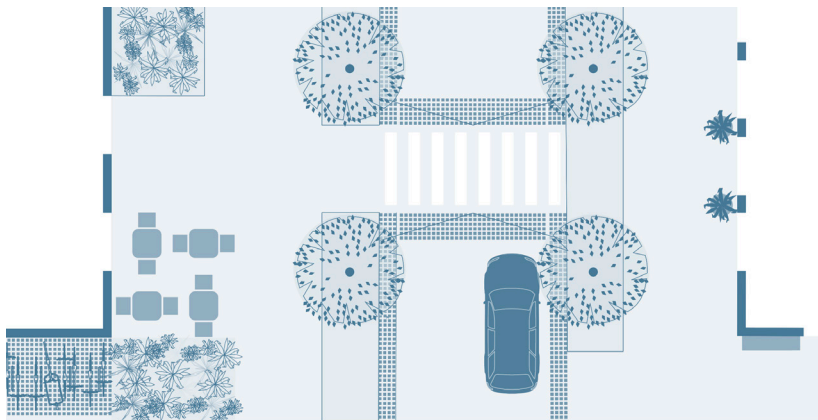
*Sjøholt sentrum har mangelfull og tilfeldig skilting. Det er til dels vanskelig å finne fram til riktig funksjon. En helhetlig strategi for skilting vil gjøre sentrum mer oversiktlig og gjøre det enklere å ta funksjoner i bruk, både for fastboende og besøkende.*

Initiativtaker: **Offentlig**

Tidsperspektiv: **Straks**

Mål: **Tydeliggjøre Sjøholts kvaliteter så det blir lett å finne dem, samt minne innbyggerne om de tilbudene som finnes på stedet.**





## Bygater - Kyrkjevegen

08

*Det bør arbeides ut gode gatesnitt som er med på å skape det byliv man ønsker seg, og som får det som skjer inne i husene synlig i gatebilde.*

*Enkle tiltak, som markeringer i asfalt og sammenhengende forløp med pantekasser, kan være en enkel start veien mot en langsiktig helhetlig oppgradering. Barna som har denne vei som sin skolevei kan aktive medspillere på hva man kan gjøre for å skape en tryggere og mer opplevelsesrik vei å ferdes på.*

*For at tiltaket skal være realiserbarr må alle relevante tomteeier være enige om målet, slik at tiltaket beholder sin sammenheng.*

Initiativtaker: **Offentlig/Privat**

Tidsperspektiv: **Straks --- På lang sikt**

**Mål:** *Skape et tydelig hierarki i gatestrukturen og få innført noen tyngdepunkter (prioriterte gater som opparbeides).*



## Snarveier

09

*Eksisterende snarveier og desirelines bør opparbeides så de kan brukes enklere og under store deler av året gjennom dreneringsarbeid og oppgrusing. Tilrettelegging av snarveier bør sees i sammenheng med belysning og tilrettelegging av rasteplasser og møteplasser.*

*Kommunen kan lett opparbeide eksisterende stier samt etablere nye der det trengs. Man kan også se for seg at noen av stiene opparbeides sammen med private dugnadslag der kommunen står for materiale og fagkompetanse.*

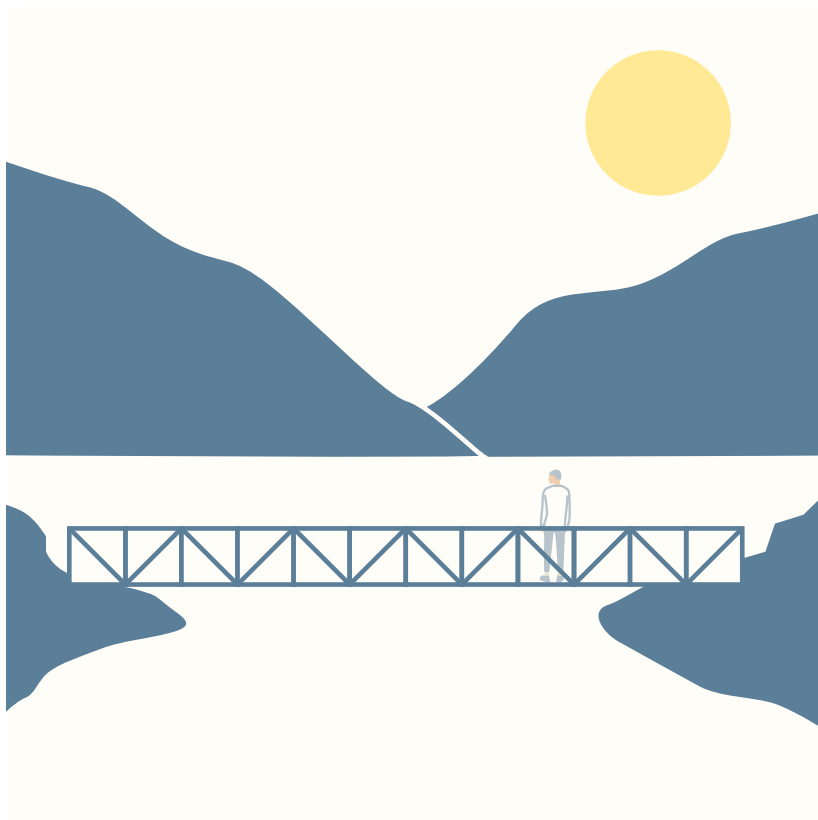
*Stiene går ofte over flere forskjellige tomtegrenser og det blir viktig å få avklaring fra alle parter.*

Initiativtaker: **Offentlig/Privat**

Tidsperspektiv: **Straks**

Mål: **Forsterke gangforbindelser, tilrettelegge for tilfeldige møter.**





## Gangbro

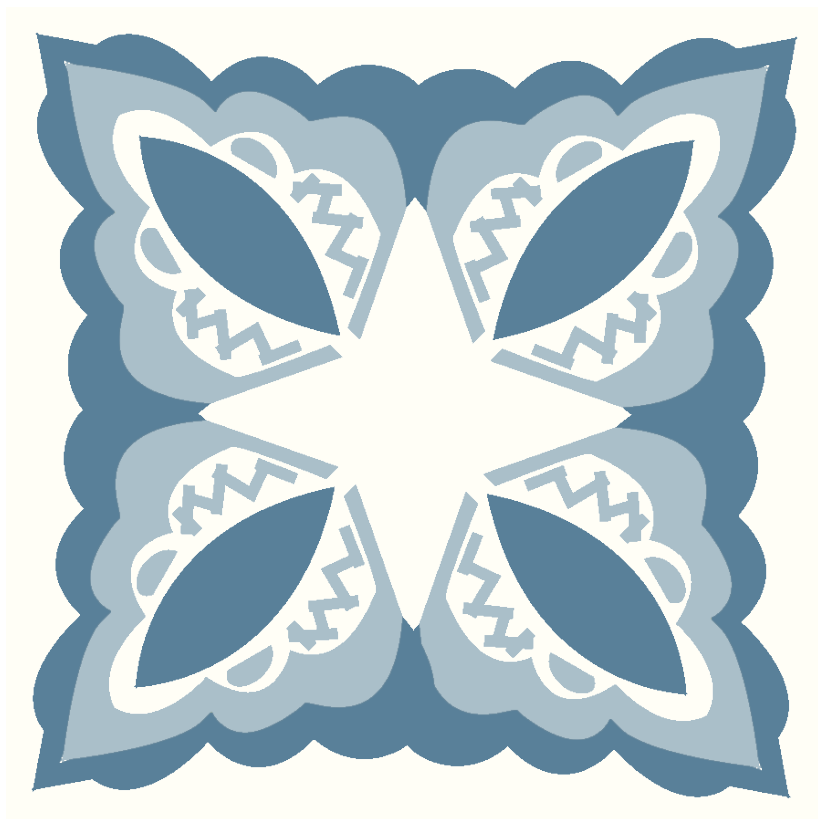
11

*En helhetlig satsning på sjøfronten i Sjøholt er viktig. Områder som Skråvika og Osberget bør også knyttes sammen med en promenade/sti langs sjøen for å skape ytterligere aktivitet og gjøre områdene mer tilgjengelig. En gangbro mellom aktivitetsparken ved TK MEK og Kyrkja vil muliggjøre en lengre promenade langs sjøen. Brua vil på den måten legge til rette for enklere friluftsliv og bruk av friområde for rullestolbrukere, og dermed være aktuell for flere støtteordninger til gjennomføring. Bruas utforming kan gjøre at brua blir mer enn bare ei bru, men et møtested og en naturopplevelse i seg selv.*

Initiativtaker: **Offentlig**

Tidsperspektiv: **Straks**

Mål: **Koble sammen områdene i Hestvika, Skråvika og Osberget med sjøpromenaden i sentrum**



## Belegning

12

*Store asfalterte flater i sentrum er både utrivelig og utrygt. Dekker uten variasjon, med kun ett materiale i stor utstrekning, gjør det uklart hvor syklister og gående skal ferdes og oppleves som udefinert og utflytende. Eldre gateløp, som f.eks ved bankplassen, flyter ut i store harde flater uten hierarki. Slike gateløp kan med fordel belegges med brostein. Farger, eller mønster, kan også males på asfalten som et mer midlertidig og rimeligere alternativ. Kanskje kan også flatene aktiviseres. Et 50meter langt paradís malt rett på asfalten kan skape steder og legge til rette for møter og aktiviteter med liten innsats. Kanskje kan Ørskogrosa bli et gjentakende mønster på asfalten som på en lavterskel måte kan signalisere en annen bruk av de harde flatene?*

Initiativtaker: **Samarbeid.** Bør finnes bra med støtteordninger.

Tidsperspektiv: **På lang sikt**

Mål: **Tydeliggjøre hvor man skal bevege seg, og transformere triste asfaltflater til områder det er hyggelig å oppholde seg i.**



## Sykelsti

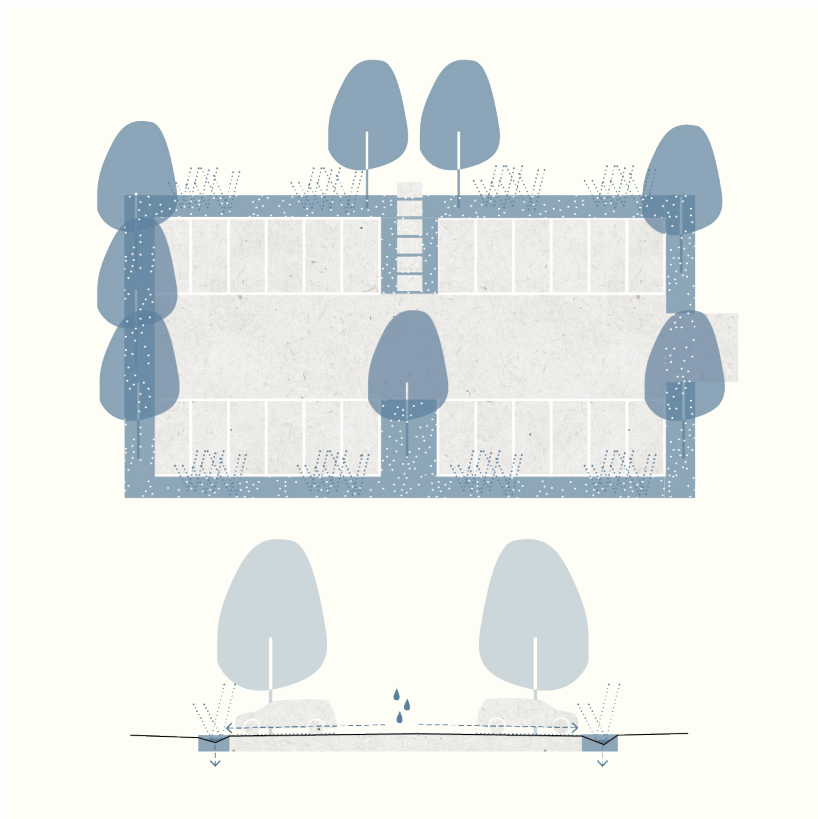
13

*For å gjøre det lettere å velge miljøvennlig framkomstmiddel bør det etableres et funksjonelt grid av sykkelveier. Man bør starte med trygg skolevei og forbedring av E39 på sørsiden. Det bør etableres nye sykkelveier med adskilte felt. Dette kan gjøres på ulike måter, f.eks farget asfalt eller opphøyd sykkelfelt. Pop-up / temporære sykkelruter kan også testes ut.*

*For å unngå at biltrafikken spiser seg inn på de temporære sykkelstiene er det viktig at tiltakene blir tydelige og tar sin plass.*

Initiativtaker: **Offentlig**  
Tidsperspektiv: **Straks**

Mål: **Gjøre det enklere og tryggere til å velge sykkel**



## Parkeringsstrategi Bil

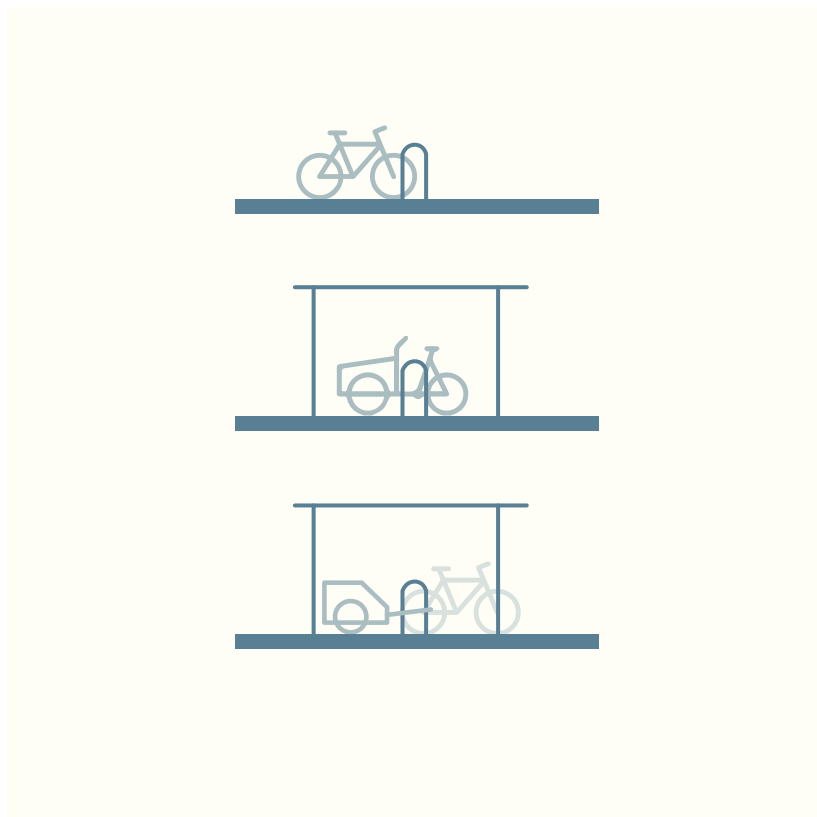
14

Ved å organisere parkeringa bedre i sentrum kan man frigjøre byggeareal, gjøre trafikkmønsteret mer lesbart og trygt og redusere opplevelsen av at parkeringa dominerer hele Sjøholt. Vi foreslår å samle parkeringsplasser på færre, men sentrale felt, med tydelig oppmerka oppstillingsplasser og gangareal. Parkeringa avgrenses og mykes opp med beplantning. Trær mellom bilrekkene gjør området hyggelig også når det ikke er fullt av biler. Tiltak for åpen overvannshåndtering kan med fordel koordineres med omstrukturert parkering, slik at vannet håndteres enkelt.

Initiativtaker: **Privat i hht offentlige retningslinjer**

Tidsperspektiv: **Straks**

Mål: **Frigjøre viktig sentrumareal til andre formål, som feks grøntstrukturer og nye bygninger.**



## Parkeringsstrategi Sykkel

15

*Sammen med gode gang- og sykkelveger vil gode løsninger for sykkelparkering bidra til at flere velger sykkelen for daglige gjøremål. Gode sykkelstativ sikrer at sykkelparkeringa ser ryddig og tiltalende ut, og at sykler kan låses fast på skikkelig vis. Overdekt sykkelparkering holder sykkelen tørr og gir signal om at sykling er en ønsket aktivitet. Overdekning er spesielt aktuelt på steder folk setter fra seg sykkelen lenge; slik som busstoppen og arbeidsplasser. Husk plass til transportsykler og sykkelvogner, spesielt ved steder som er mye brukt av barnefamilier!*

Initiativtaker: **Privat i hht offentlige retningslinjer**

Tidsperspektiv: **Straks**

Mål: **Gjøre det lettere å velge sykkel framfor bil**





## Sjøholt havnepromenade

16

*Å oppgradere kanten mellom småbåthavna og Sjøholt sentrum til et attraktivt sted å oppholde seg, gå tur, se på fjorden eller legge til som gjest, åpner for nye aktiviteter og møteplasser, knytter sentrum nærmere fjorden, og gir Sjøholt et mer innbydende utseende mot vest. Inngår som en den mest sentrale delen av fjordstien. Opparbeides med gangveg, varierte sittemulighet, ly og le, belysning, og knyttes til aktiviteter på østsida av Sjøkant-en. Havnepromenaden planlegges slik at den kan bygges ut i etapper – slik kommer man i gang raskt.*

Utfordring: **Kombinere mange typer bruk, vakkert og varig utseende med lave vedlike-holdsbehov, hardt vær og flo og fjære.**

Tidsperspektiv: **Straks**

Initiativtaker: **Offentlig spleiselag med fylkeskommune og private bidragsytere**

Mål: **Styrke Sjøholts kontakt med vannet.**



## Fjordstien

17

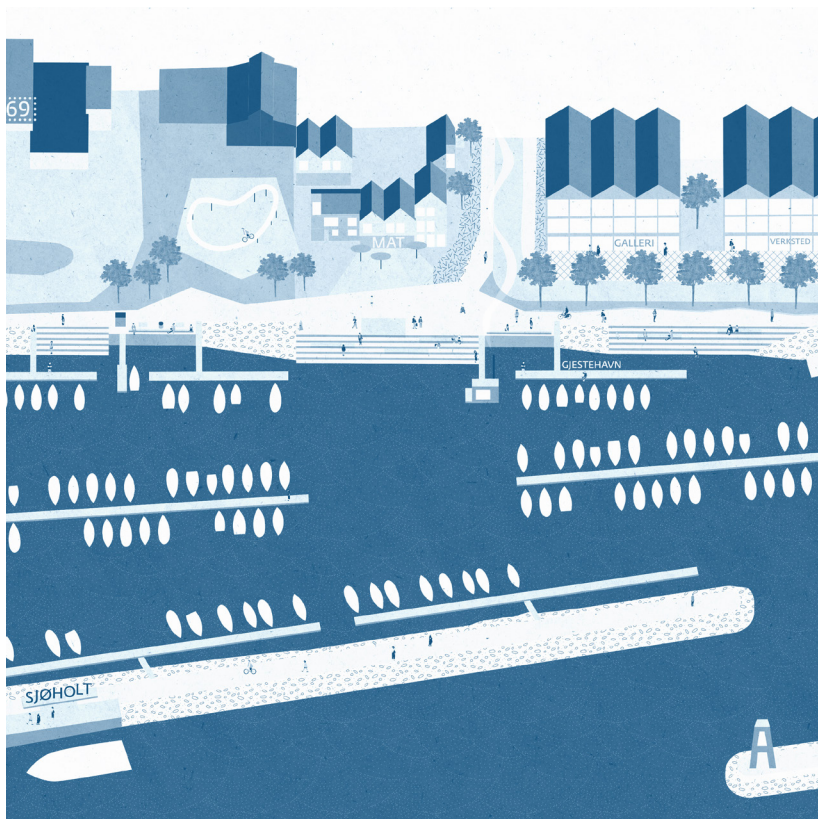
*Etablere en sammenhengende turforbindelse i sjøkanten, som knytter sammen hyggelige steder som Skråvika, Måsøyra, Osberget, småbåthavna og strandlinja mot Sunnmøre Caravan. Dette vil åpne kontakten med sjøen, gjøre fjordkanten tilgjengelig, skape aktivitet og binde tettstedet til fjorden. Lokale turruter er verdifulle for identitet, stolthet, rekreasjon og folkehelse.*

Utfordring: *Private tomter i strandsone mellom småbåthavna og Sunnmøre Caravan, delvis veldig bratt terreng.*

Initiativtaker: *Offentlig tiltak med private bidrag*

Tidsperspektiv: *På lang sikt*

Mål: *Styrke Sjøholts kontakt med vannet.*



## Sjøholt gjestehavn

18

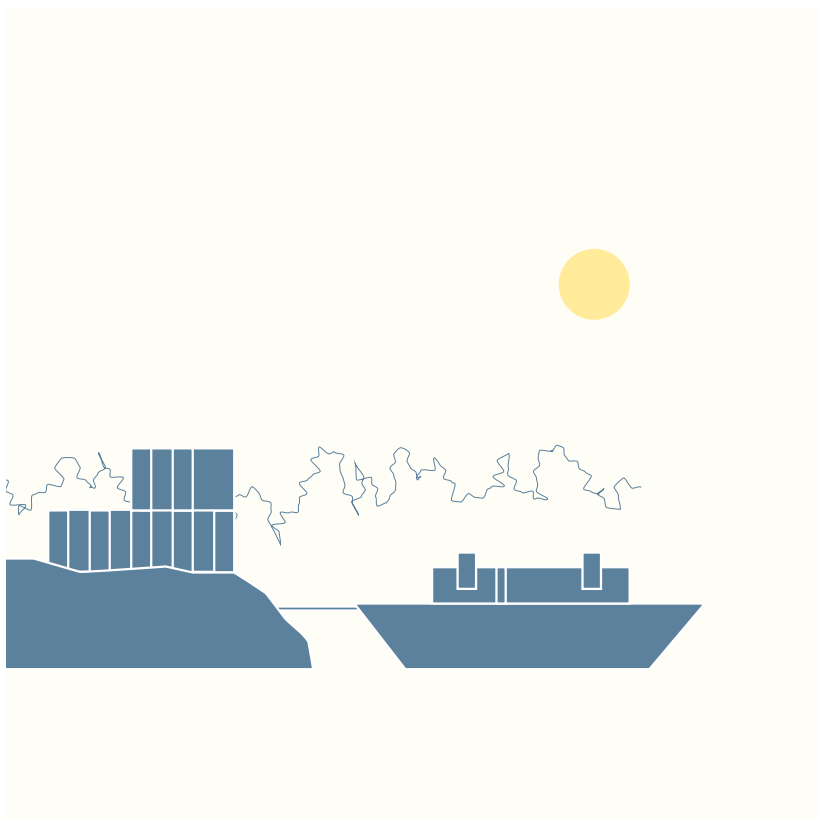
*Å lage Storfjordens triveligste gjestehavn kan tiltrekke besøkende på båttur fra andre steder langs Storfjorden og være en møteplass for beboere og besøkende. Suksessfaktorer: Sentral og livlig beliggenhet med hyggelig miljø, romslige og sikre fortøyingmuligheter, tiltalende bryggeutforming, attraktive møtesteder og sitteplasser, tilpasset service - iskiosk, båtbensin, dagligvare, toalett, avfallshåndtering, cafe, gjerne spennende utsalg av spesielle varer.*

Utfordring: *Balanse mellom tilstrekkelig (rikelig) plass for gjester og ønske om flest mulig båtplasser for medlemmer.*

Initiativtaker: *Sjøholt småbåtforening utfører havnefasiliteter, det offentlige er ansvarlig for havnepromenden.*

Tidsperspektiv: *I nær framtid*

Mål: *Styrke Sjøholts kontakt med vannet.*



## Ferjeterminal

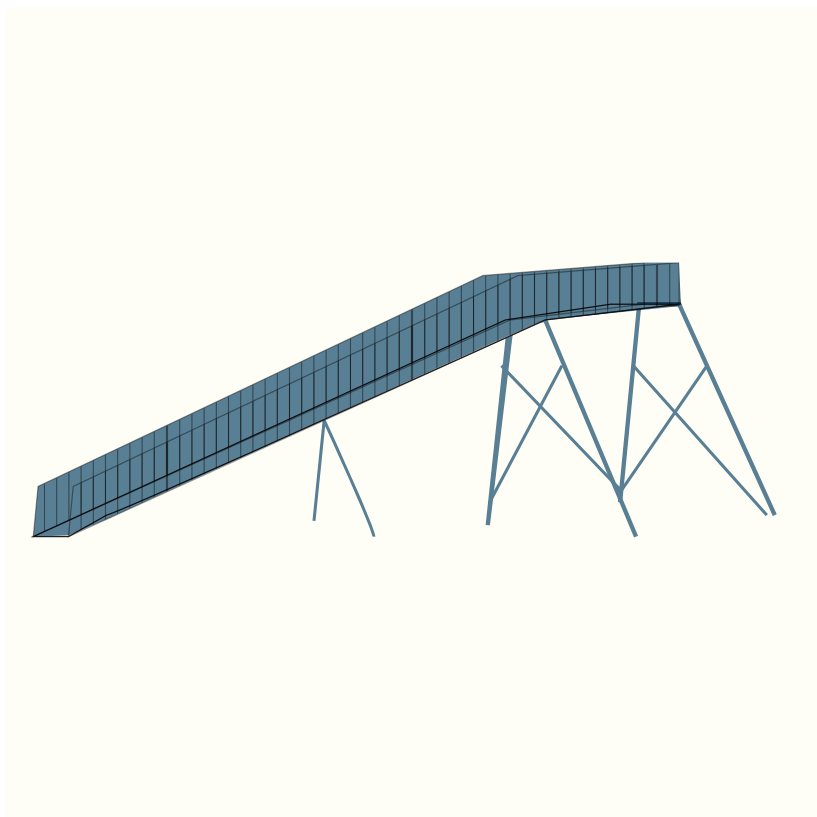
19

*Sjøholt vokste fram på bakgrunn av nærheten til fjorden. Når E39 flyttes vil kontakten med fjorden igjen bli viktigere. Utviklingen i el-ferjer og et økende behov for, og ønske om, miljøvennlige reisealternativer gjør at muligheter for en ferjeterminal bør undersøkes. Man vil da kunne ta båt, istedet for bil, til Ålesund, med samme tidsforbruk, dvs ca 40min. Ved bruk av raskere båter kan muligens denne tiden også reduseres, samtidig som bilbruken må dempes også mellom bykjerne. Og viktigst av alt; på ferje kan tida brukes til noe nyttig! En god ferjeforbindelse vil derfor kunne gjøre pendling mellom Sjøholt og Ålesund svært attraktivt, og dermed kunne bli en viktig faktor til å endre befolkningsprognosene.*

Initiativtaker: **Samarbeid.**

Tidsperspektiv: **På lang sikt**

Mål: **Økt satsning på miljøvennlige framkomstmidler, og en forbedring av reisemulighetene til og fra Sjøholt.**



## Fisketårn

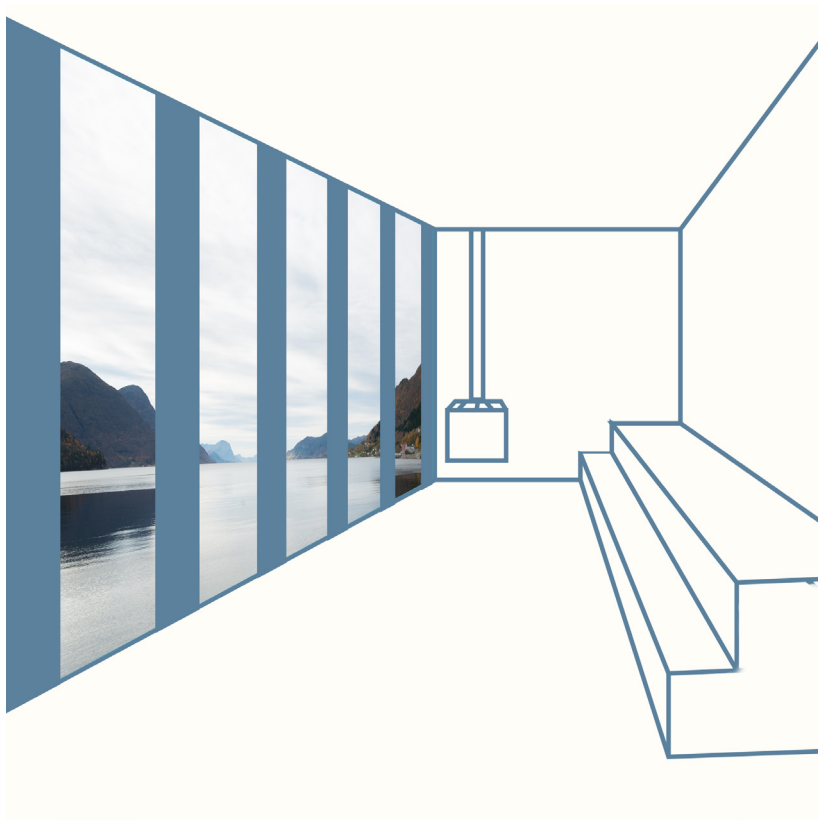
20

*På gamle foto kan man se en lett trekonstruksjon i sjøkanten. Det gamle fisketårnet foreslås gjenreist for å skape et møtested for fastboende, og fungere som en trekkplaster på gjennomreisende. Detaljering og utforming må gjøres på en flott og skikkelig måte slik at konstruksjonen også kan få oppmerksomhet utenfor regionen. Støtteordninger knyttet til alternative aktivitetsplasser og fiske/aktivitet for rullestolbrukere kan være aktuelle for realisering.*

Initiativtaker: **Offentlig**

Tidsperspektiv: **I nær framtid**

Mål: **Gi Sjøholts innbyggere flere aktiviteter og møteplasser, og skape flere attraksjoner som får forbigående til å stoppe opp.**



## Badstue

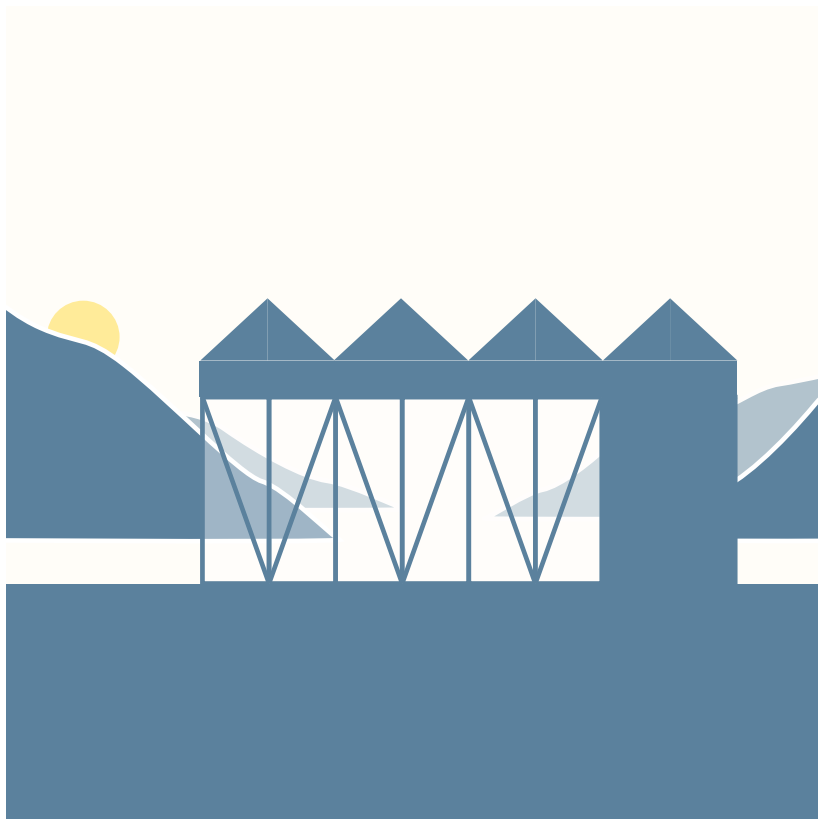
21

*En satsning på sjøfronten kan gi mer turisme til Sjøholt, og mer aktivitet langs sjøen. En lavterskel badstue, der det puttes på penger for å starte opp en rask elektrisk ovn, kan bli en møteplass og en hyggelig aktivitet som kan forlenge sesongen i fjæra. Badstua kan utformes som et eget bygg, være en del av Sjøkanten 3 eller inkorporeres i et felleshus nede ved sjøen. Det mest interessante er muligens å utforme badstuen som en egen liten konstruksjon ytterst på moloen, med panoramautsikt utover fjorden. Det vil kunne ha attraksjonsverdi langt forbi kommunegrensene, og bli et fint supplement for turister som besøker andre aktiviteter i Sjøholt.*

Initiativtaker: *Offentlig/privat samarbeid*

Tidsperspektiv: *Snarlig*

Mål: *Gi Sjøholts innbyggere flere aktiviteter og møteplasser, og skape flere attraksjoner som får forbipasserende til å stoppe opp.*



## Felleslokaler ved Småbåthavna

22

*Småbåtforeninga trenger kontor og lager i nærheten av marinaen. Offentlig toalett er også etterspurt. Det eksisterende bygget ved marinaen er for lite. Utformingen av dette bygget er også viktig, da det er noe av det første som møter båtturistene. Scenario A eller C anbefales.*

*Scenarier: A: Eksisterende bygg rives og nytt større bygg settes opp.*

*B: Eksisterende bygg bygges om.*

*C: Eksisterende bygg oppgraderes og får påbygg som en liten naustrekke.*

Initiativtaker: **Samarbeid mellom kommunen og småbåtlaget**

Tidsperspektiv: **I nær framtid**

**Mål: Gi småbåtforeninga lokalene de trenger til kontor, lager og offentlig toalett / havnetoalett.**



## Aktivitetsparken på Shell-tomta

23

*På Shelltomta kan det bygges temporære tiltak som eksempelvis sykkelbane (f.eks pumptrack) utviklet i samspill med ungdommen. Understøtte forslag som har kommet frem gjennom dialog og medvirkning, og bygge videre på deres tanker og idéer. Danne søknadsgrupper for å skaffe økonomiske midler til prosjektene.*

*Ungdommene kan legge frem ønsker og behov, og sammen med fagfolk kan det utarbeides tegninger. Deretter bygges tiltakene av ungdommen selv (med veiledning av fagfolk) Faglærte snekkere står for sikring av fremdrift og gjennomføring, og foreldre kan understøtte som dugnadslag.*

**Utfordring:** Risiko at de voksne tar over styringen, hvis dette skal bli vellykket må barna og de unge sitte i førersetet.

**Initiativtaker:** Samarbeid mellom kommunen og private aktører

**Tidsperspektiv:** Straks

**Mål:** Skape et tilbud for ungdom midt i sentrum der de selv i veldig stor grad bestemmer over hva som skal skje.





## Siktlinjer mot sjøen

24

*Opprettholde og forsterke åpenhet i øst-vestgående gater ( og ) slik at fjorden er synlig. Ny/utvida pumpestasjon vurderes flytta mot sør av hensyn til dette. Etablere gløtt gjennom kvartalene, der det er mulig.*

Utfordring: *Rørføringer kan gjøre flytting av pumpestasjon kostnadskrevende.*

Initiativtaker: *Offentlig retningslinjer for utbygging*

Tidsperspektiv: *På på lang sikt*

Mål: *Opprettholde og bedre visuell kontakt med fjorden.*



## Møteplass ved Osberget

25

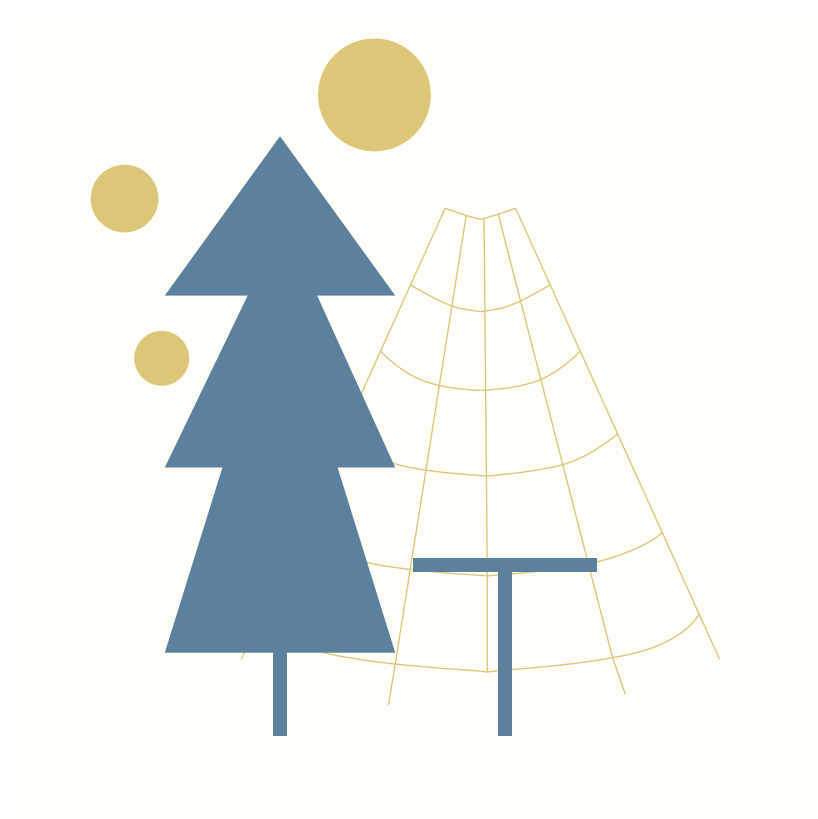
*Rydde en stitrasse, dels med kvalitet også for bevegelseshemmede, og tilrettelegge med sitteplasser og et flott utsiktspunkt. Osberget er en verdifull del av friområdene langs sjøen, ved å rydde stitrasse gjøres det tilgjengelig for flere brukere.*

Utfordring: *Nivå for tilgjengelighet må vurderes. Grillplass er attraktivt, men betenkelig med tanke på brannfare.*

Initiativtaker: *Offentlig*

Tidsperspektiv: *I nær framtid*

Mål: *Oppmuntre til turliv for alle*



## Rasteplass

26

*Etablere spennende leketilbud som gjør at foreldre umulig kan la barna som sitter i bilen kjøre dra forbi et slikt eventyr.*

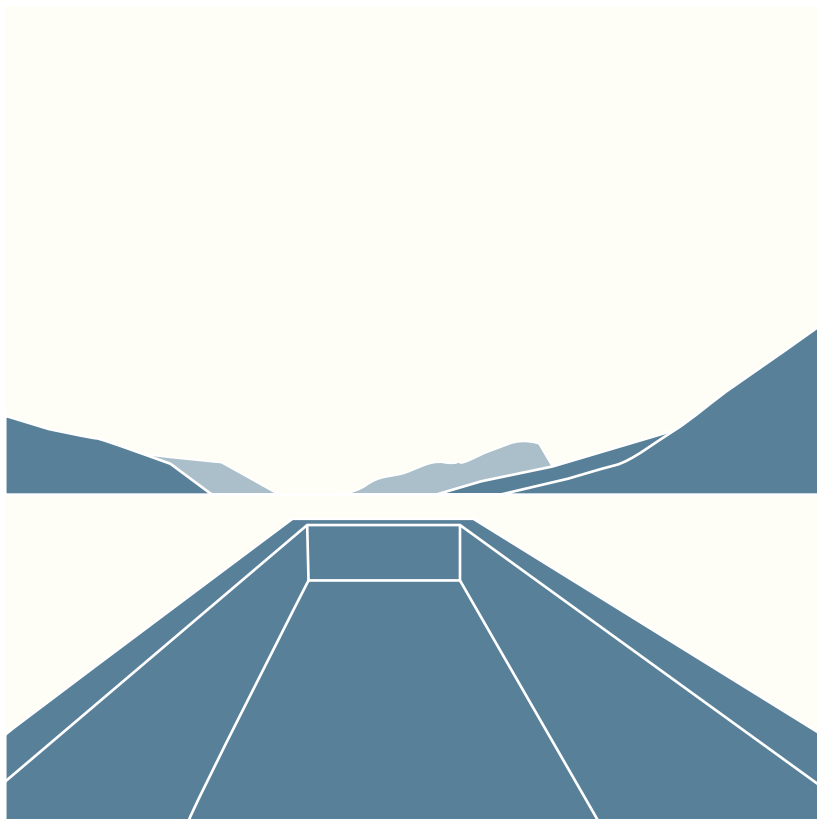
*Bygge større identitetskapende lekested for barna som man husker og forbinder med Sjøholt. Utvikle lekesteder som kan forandre seg over tid og skape nysgjerrighet og tiltrekke seg oppmerksomhet. Her kan man for eksempel arrangere byggeworkshop med arkitekt- og ingeniørstudenter eller inngå et langsiktig samarbeid med noen spennende aktører innom dette felt.*

*Det blir viktig å skape noe som man ikke finner overalt, og satse ordentlig.*

Initiativtaker: *offentlig*

Tidsperspektiv: *I nær framtid*

Mål: *Gjøre det mer innbydende for folk som kjører forbi å ta en pause i Sjøholt.*



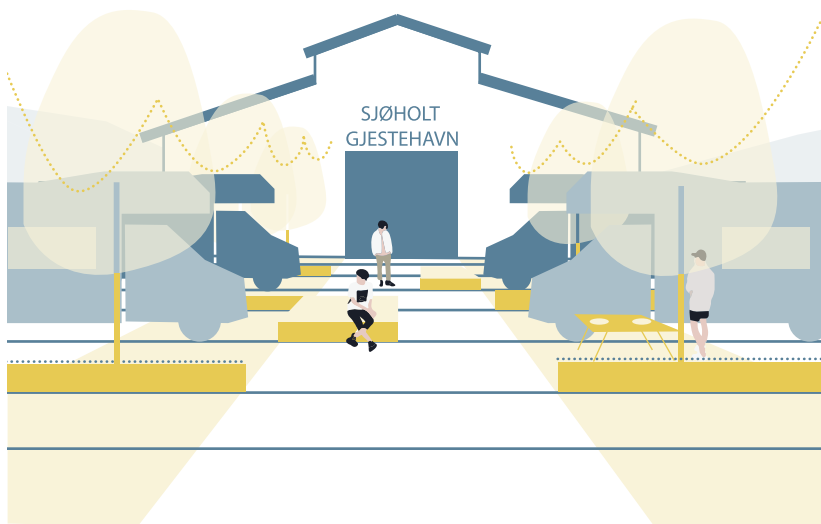
## Utsiktspunkt

27

*Ytterst på den nye moloen kan det plasseres et nytt utsiktspunkt med god utsikt over fjorden. Utsiktspunktet kan bli en attraksjon, godt synlig fra E39. Utsiktspunktet kan være opplyst på kveldstid og bidra til en mer aktiv Sjøfront, bli et nytt møtested i sentrum, og brukes av de badeglade. Detaljering og materialbruk er viktig for å oppnå attraksjonsverdi. Utsiktspunktet bør utformes på en måte som gjør det universelt tilgjengelig. Støtteordninger knyttet til alternative aktivitetsplasser og fiske/aktivitet for rullestolbrukere kan være aktuelle for realisering.*

Initiativtaker: *Samarbeid mellom offentlig og privat*  
Tidsperspektiv: *I nær framtid*

Mål: *Få forbigående til å stoppe opp, og skape nye møteplasser for Sjøholts innbyggere.*



## Mini Bobilparkering ved gjestehavna

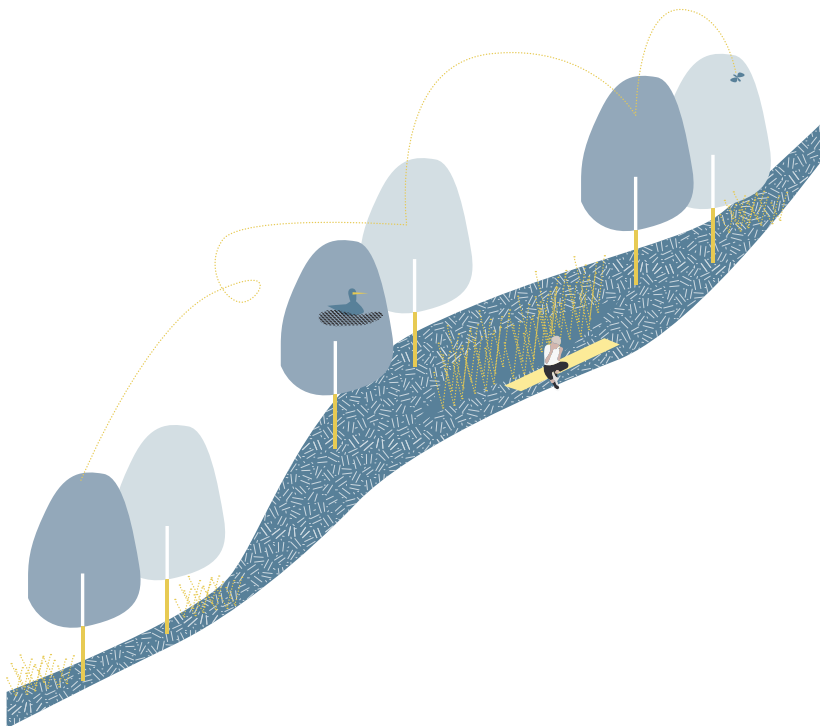
28

*Bobilturistene er alltid på utkikk etter en fin plass å stå. Som et supplement til campingen opprettes en begrensa bobilparkeringsplass ved gjestehavna. Her deler gjestehavn og bobilturister fasiliteter som dusj, kjøkken, avfallshåndtering og toaletter. Parkeringsplasser for bobiler i sentrum skaper aktivitet og kunder til lokale handelstilbud, samtidig som det lar Sjøholt vise et gjestvennlig ansikt utad. Kombineres med skjermende vegetasjon for å unngå følelse av en hard og tom parkeringsplass når det er lite turister. Minibobilparkeringa kan for eksempel driftes av Shell.*

Initiativtaker: **Samarbeid offentlig/privat**

Tidsperspektiv: **Straks**

Mål: **Gi gode og tydelige rammer for bobilparkering**



## Grønne drag

29

*Trær langs gatene, vegetasjon i felt for åpen overvannshåndtering og på små parker og plasser, samt friområdene som grenser til sentrum, bør knyttes sammen til sammenhengende nettverk. På den måten styrker de enkelte grønne tiltakene hverandre, og oppleves større. Sentrumsområdene vil framstå som beplantede og attraktive, med positiv kontakt til nærliggende rekreasjonsområder, og grunnlaget for biologisk mangfold, dyre- og fugleliv rundt sentrum styrkes.*

Utfordring: **Trinnvis utbygging og mange private tomter med ulike behov og tidsplaner.**

Initiativtaker: **Offentlig**

Tidsperspektiv: **Straks**

Mål: **Skape sammenhengende grøntdrag for å styrke Sjøholts naturprofil**



## Grøntgrupper

30

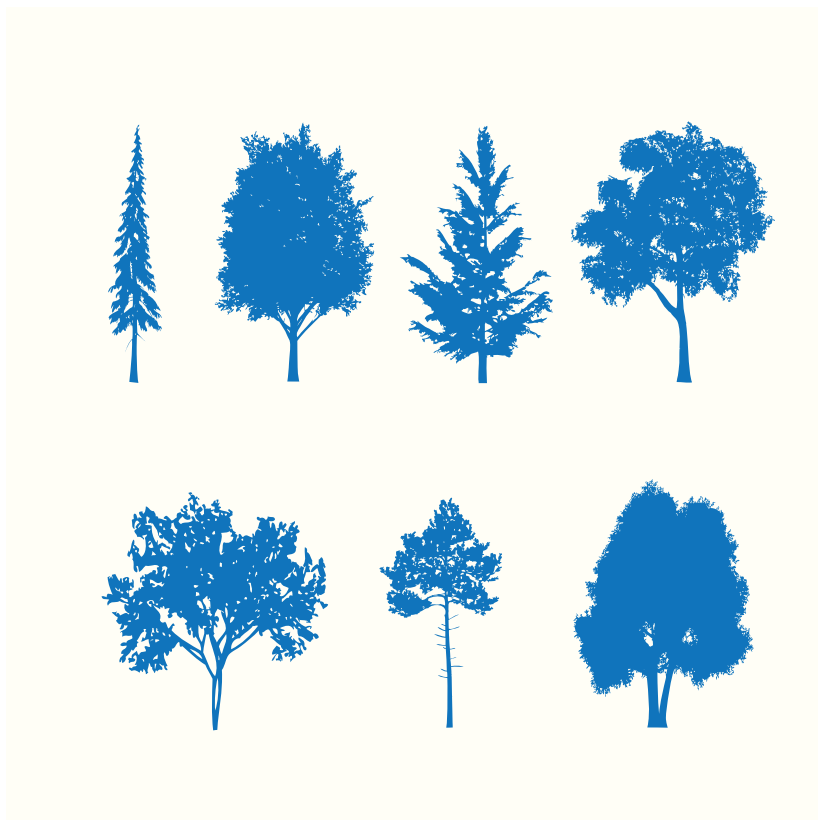
Det oppmuntres til tilrettelegging for samskapingsgrupper (ref. Manchester- City of trees.) som tar for seg forskjellige delområder, alt etter interesse og behov. En handling- og skjøtselsplan utarbeides for hvert område og iverksettes med kommunal driftsmiddel i bakhånd, samt dugnadskrefter som ekstra bidrag. Det bør være ressursgrupper / grøntgrupper i hvert område, og kommunen bør ha en støttende rolle som bidrar og tilrettelegger for samskapingen. Enkeltpersoner kan ta initiativ om å stille en mindre del i en park, eller en større gjeng kan skape en gruppe for å plante nytt - alt etter interesse og kapasitet. Det å understøtte muligheten til å påvirke omgivelsene rundt seg har vist seg som en god investering både sosialt og økonomisk på andre steder/prosjekter. (eks. Manchester, Berlin 1 m2 park)

Utfordring: Å koordinere og samle alle grupper slik at alle føler tilhørighet til prosjektet. Hvis man klarer dette blir ofte drift og vedlikehold lave.

Initiativtaker: Offentlig

Tidsperspektiv:

Mål: Å gi innbyggerne en mulighet til å være med å bidra til det grønne som plantes og skjøtes om.



## Trærnes historie

31

*Bruke denne strategi som et verktøy når det oppgraderes eksisterende område og bygges nytt. Utarbeide en veileder angående bruk av trær på Sjøholt å la dette være med på å bygge identiteten til bygda.*

*Man kan legge inn det som premisser ved utbygging at det skal følge denne veileder og skape noe som ikke finnes på andre steder. Næringslivet kan sponsre områdene rundt seg og sammen med kommunen plantere spennende trær på Sjøholt. Bruke skilt og ressurspersoner som kan hjelpe til med formidling av dette så man får viset det frem.*

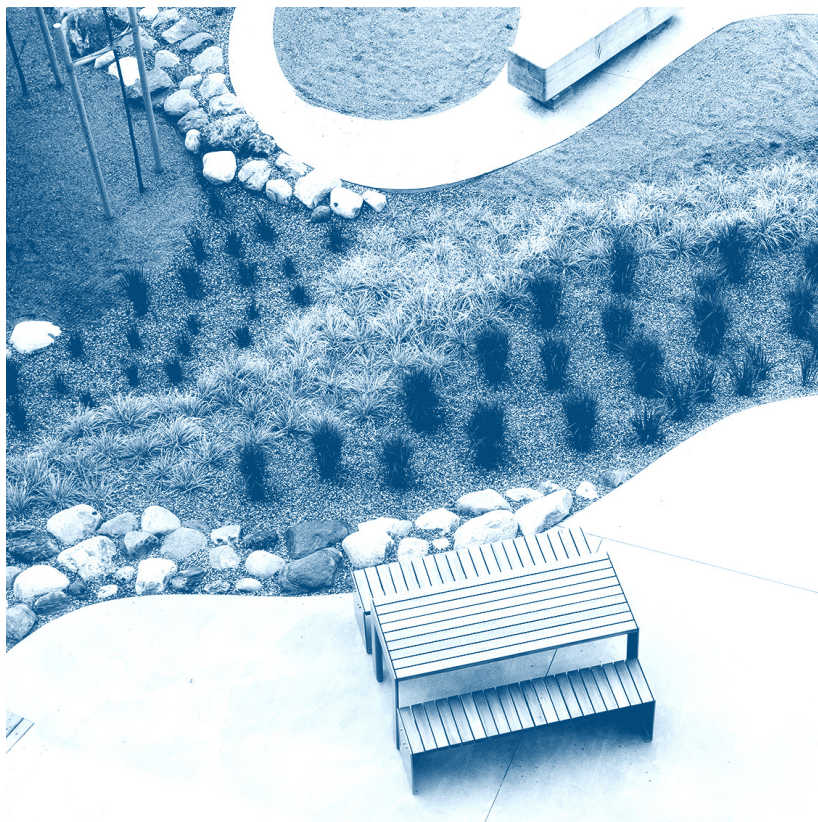
*Utfordring: Man må skape noe som man ikke finner overalt, og satse ordentlig. Både utarbeide langsiktig strategi og bruke strakstiltak for å vekke engasjement.*

Initiativtaker: **Offentlig**

Tidsperspektiv: **Straks**

Mål: **Bygge videre på den historie som finnes rundt spesielle trær i Sjøholt.**





## Åpen Overvannshåndtering

32

*Åpen håndtering av overvannet i regnbed, bidrar til grønne byrom med frodig vegetasjon, og er med på å underdele dagens store, utflytende asfaltflater i sentrum, samtidig som det avlaster ledningsnett. Vi kommer til å få mer ekstremvær i kommende år, og harde flater gir stor belastning på avløpsnett ved store nedbørsmengder, så dette er meget gode løsninger for å utnytte infrastrukturen bedre samtidig som man utvikler miljøet i sentrum. Vi foreslår at overvannet håndteres mest mulig på hver tomt, ved at sammenhengende system for åpen vannhåndtering etableres øst-vest langs gatenettet.*

**Utfordring:** Planlegge regnbed slik at de plasseres i sammenheng med andre grønne områder og forsterker både bruksmuligheter og estetisk opplevelse.

**Initiativtaker:** Offentlig

**Tidsperspektiv:** I nær framtid

**Mål:** Avlaste ledningsnett, og bruke vannet til estetiske formål



## Urban dyrkning

33

*Gode områder som passer til urban dyrking, og som er synlige i utemiljøet, bør kartlegges. Deretter må man finne folk som ønsker å drive med eller lære om hvordan man kan få det til å vokse og gro. Det er viktig at det lokaliseres resurspersoner og deretter understøtte det som de ønsker å drive med. Men må legge tilrette for at endringer kan oppstå og at prosjektet skifter retning.*

*Klassisk parselhage kan etableres, eller store sammenhengende pollinator-felt. Man kan også etablere områder der man tester ut birøkting eller lignende tiltak.*

*Utfordring: Det er en relativt stort organisasjonsjobb med oppfølging for at ting skal skje. Hvis ikke kommunen kan bistå, faller lett energien hos ildsjelene som gjerne vil være med. Sommermånedene og vanning er alltid et tema som må løses.*

*Initiativtaker: Offentlig/ Privat*

*Tidsperspektiv: Straks*

*Mål: Skape et tilbud for alle som vil lære seg mer om det som vokser og gror i sentrum-sområdet. Støtte opp under miljøtiltak og å skape et grønnere Sjøholt.*





## Skolehage

34

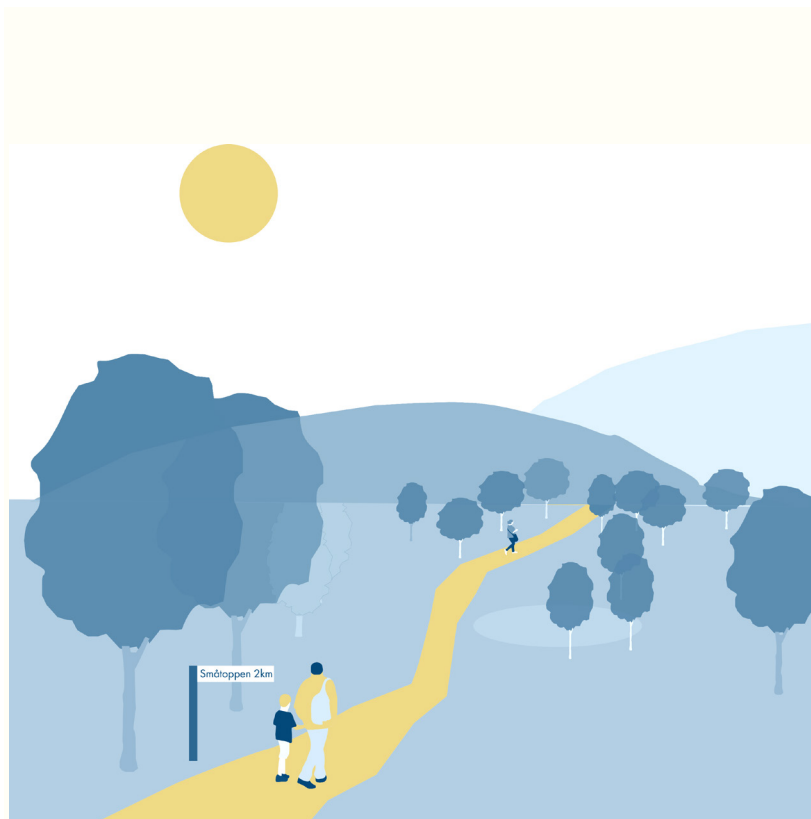
*Sjoholt kan skape en mini-skolehage i sentrum og knytte det opp till skolevirksomheten. Kanskje er barnehagen også interessert i å bidra? Dette kan skape møteplasser for barn på tvers av alder, kombinert med læring om planter, miljø og bærekraft.*

*Det finnes mange midler man kan søke på for å få til forskjellige tiltak når det kommer til en skolehage, men det viktige er at det er bredt forankret og at lærerne vil arbeide med dette som et pedagogisk uterom. Man kan bygge drivhus og dyrke tomater, eller sette opp store plantekasser/ felt som brukes til tradisjonell dyrkning. Her kan man også kople på den eldre generasjonen for å få støtte til vedlikehold og vanning etc. og muliggjøre fine møter på tvers av generasjoner. Dette kan også være en bra arena for skolen mtp aktivisering av barn som sliter litt med å sitte stille og trenger å bruke hendene til noe fornuftig. Tiltaket bør implementeres i skolens handlingsplan for størst mulighet for realisering.*

Initiativtaker: **Offentlig**

Tidsperspektiv: **Straks**

Mål: **Lære barna om det som gror, og skape synlighet for grønne tiltak i sentrum.**



## Lavterskelturisme

35

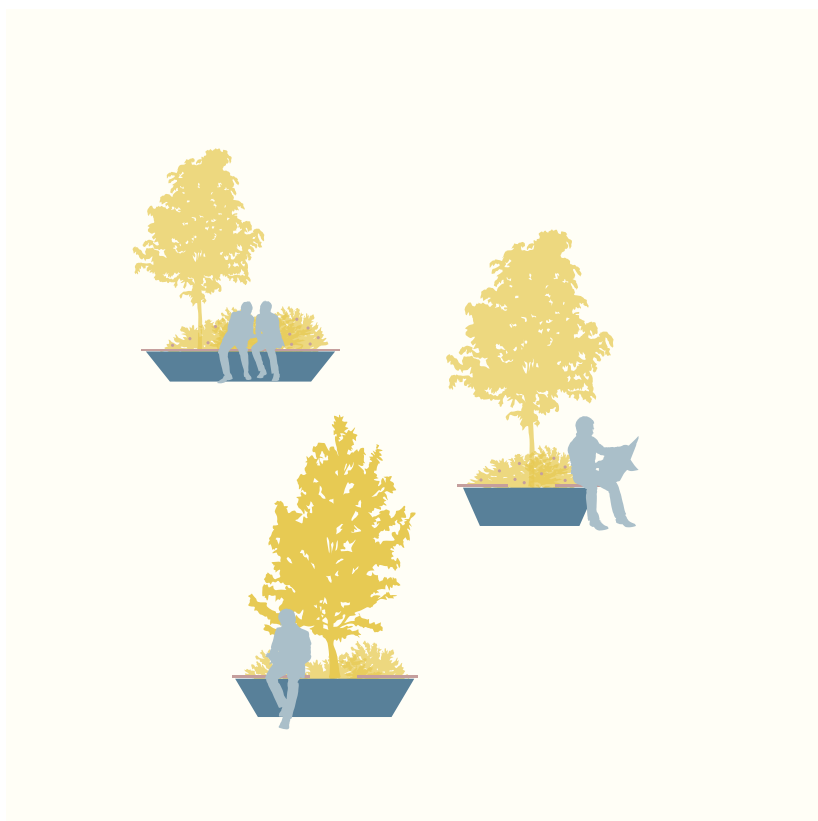
*Arbeidsgrupper på tvers av det private og offentlige kan etableres for å sammen markedsføre hvilke lavterskel naturtilbud Sjøholt har å by på.*

*Få hjelp av til å spisse dette budskap så det kommer tydelig frem blant alle andre tilbud som finnes der ute. Skape kampanjer og utarbeide en tydelig strategi for dette arbeid. Dra nytte av alle resurser som finnes og bredde samarbeidet til så mange aktører som mulig.*

Initiativtaker: **Offentlig/privat samarbeid**

Tidsperspektiv: **Straks**

*Mål: Samarbeide om å markedsføre Sjøholt som en naturperle på sine egne premisser. Bygge videre rundt det som allerede finnes, eks. her lavterskelturisme.*



## Temporær verktøyskasse for grønne byrom

36

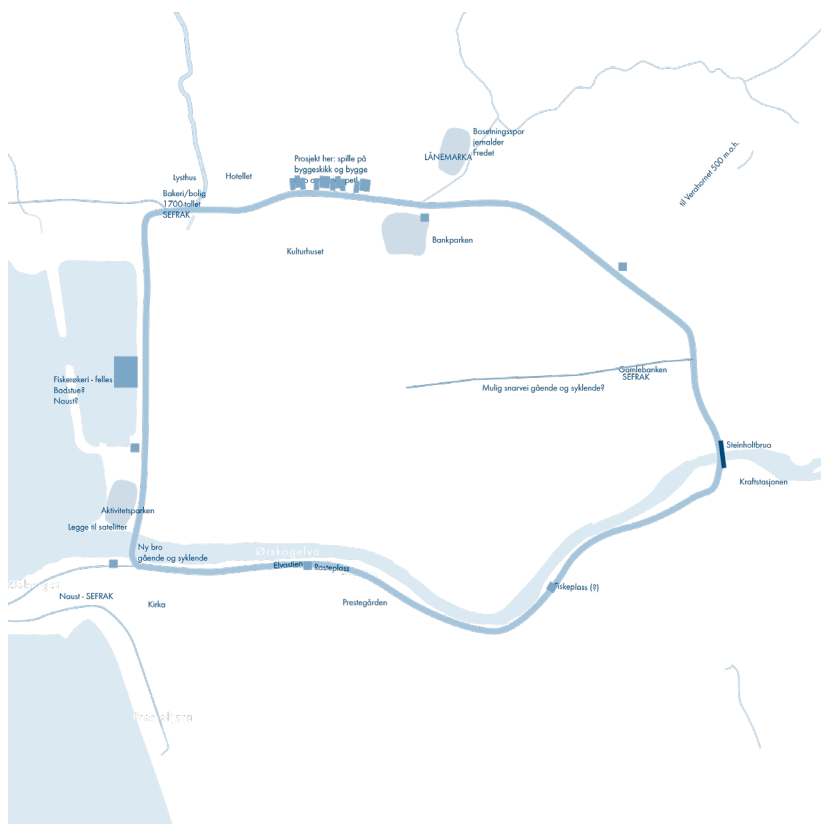
*Temporære tiltak kan brukes for å skape grønne byrom og teste ut nye løsninger og omgivelser. Eksempel på et slikt tiltak kan være store flyttbare plantekasser som kan holde på trær og større busker etc. Disse kassene eller plantefelt kan på en enkel og lekfull måte transformere et område, og ramme inn et møtested eller bli til en temporær allé. Her kan man også undersøke overvann, eller oppsamling av regnvann, for bruk til vanningsystem.*

Utfordring: **Trenger vedlikehold og vanning.**

Initiativtaker: **offentlig**

Tidsperspektiv: **Straks**

Mål: **Skape grønne og trivelige byrom på en lavterskel måte**



## Turstier

37

*Turstier både i tilknytning til natur og friluftsliv og kulturminner bør skiltes etter en helhetlig strategi. Skilt bør også informere om attraksjonsverdi, historie mm. Illustrasjonen viser et forslag til en kulturhistorisk rundløype, men også strandpromenaden og diverse turstier bør skiltes og tydeliggjøres.*

Initiativtaker: **Offentlig**

Tidsperspektiv: **Straks**

Mål: **Oppmuntre til bruk av Sjøholts natur, både for fastboende og tilreisende.**



## Dyrka mark

38

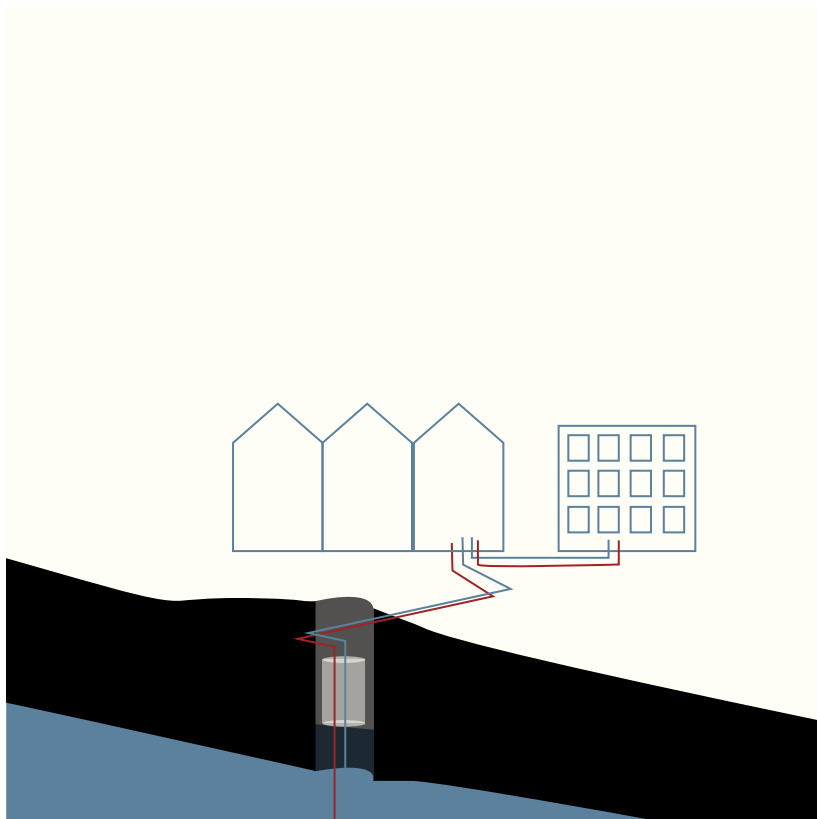
*Sjøholt ligger visuelt omgitt av dyrka mark. Dette er en viktig estetisk og opplevelsesmessig kvalitet. I tråd med politisk tungtveiende mål om å verne om matjorda vår, kan Sjøholt styrke sin identitet som jordbruks- og matproduksjonsknutepunkt. Dyrka mark bør derfor bevares helt inn til sentrum, og all ny bebyggelse bør skje innå for allerede etablert tettstedsområde, som vil være tilstrekkelig for aktuelle utbyggingsbehov i all overskuelig framtid. Vern matjorda og det vakre landskapsrommet!*

Utfordring: *Viktig å holde fast på en klar politisk styring, der ikke kortsiktige prioriteringer går på tvers av større mål. Nedfestes i både regulering og kommunale strategiplaner.*

Initiativtaker: **Offentlig**

Tidsperspektiv: **Straks**

Mål: **Verne om Sjøholts matjord**



## Varme fra fjorden

39

*Med Sjøholts fjordnære plassering kan det vurderes å benytte seg av sjøen som alternativ energikilde . Som et større miljøtiltak bør det undersøkes kostnader og støtteordninger knyttet til å bruke varmen fra sjøen gjennom en varmepumpeløsning. Nye bygg bør da alle kobles til det samme anlegget slik at kostnaden pr enhet blir minst mulig og både økonomisk og miljømessig effekt blir størst mulig.*

Initiativtaker: *Offentlig privat samarbeid*

Tidsperspektiv: *På lang sikt*

Mål: *Skape et mer miljøvennlig Sjøholt, der Ørskog kan være en foregangskommune i bærekraftige tiltak.*





## Runde Miljøsender

40

*Runde Miljøsender er en miljøforskningsstasjon i Herøy kommune. Forskningsstasjonen arbeider med forskning på en rekke miljø- og bærekraftstiltak med fokus på sjø og hav. Ørskog kommune bør ta kontakt med forskningsstasjonen og undersøke mulighetene for samarbeid. Sjøholt kan bli en testkommune der det legges til rette for forskning og testing av diverse tiltak som både kan skape oppmerksomhet for kommunen, og på sikt også mulige arbeidsplasser.*

Tidsperspektiv: **Straks**  
Initiativtaker: **Offentlig**

Mål: **Etablere nye arbeidsplasser og næringsveier for Ørskog, og skape en grønnere og mer bærekraftig kommune.**



## Nytt Stortorg

41

*Hotelltorget vil etableres på de myke tra - kantenens premisser, men vil fortsatt være tilgjengelig for bil. Hvis man tenker inn en ut- adrettet aktivitet, f.eks en scene, foran kultur- huset mot hotellsiden, kan disse aktivitetene henvende seg mot det grønne parkrommet i vest, og aktivere området gjennom ulike ar- rangementer eller til rekreativt bruk. Hotellet kan i denne sam- menheng spille en sentral rolle og vil kunne etablere bakteppet i et samlende bygdetorget med f.eks en kulturkafe i første etasje.*

Initiativtaker: **Offentlig**



## Sjøholt Hotell

42

*Det gamle hotellet er et landemerke i Sjøholt, men det forfaller. Det kan opprettes en prosjektgruppe som driver arbeidet med en helhetsplan for hotellet framover. Innledningsvis består prosjektgruppen med å søke om midler til realisering av tiltak parallelt med å videreutvikle strategien for videre bruk og vern (forvaltningsplan).*

*Fase 1 kan være å sette i stand 1. etasje både innvendig og utvendig for å få i gang utadrettet aktivitet f.eks. innen kunst og kultur. Fase 1 gir grunnlag for videre drift og involverer lokalmiljøet. Fase 2 kan på litt lengre sikt involvere fagmiljøer innen utdanning og forskning for å skape en nasjonal/europeisk arena innen bygningsvern. Dette med målsetting om at resten av eiendommen settes i stand for full videre drift.*

Utfordring: **Tiltak for å sette i stand eiendommen kan bli for ressurskrevende.**

Initiativtaker: **Samarbeid mellom eier og kommunen**

Tidsperspektiv: **På lang sikt**

**Mål: Ta være på hotellet og gi den en sentral plass i bygda gjennom å restaurere og legge tilrette for utadrettet virksomhet / aktiviteter som genererer liv i sentrum.**



## Tomrenrekkene

43

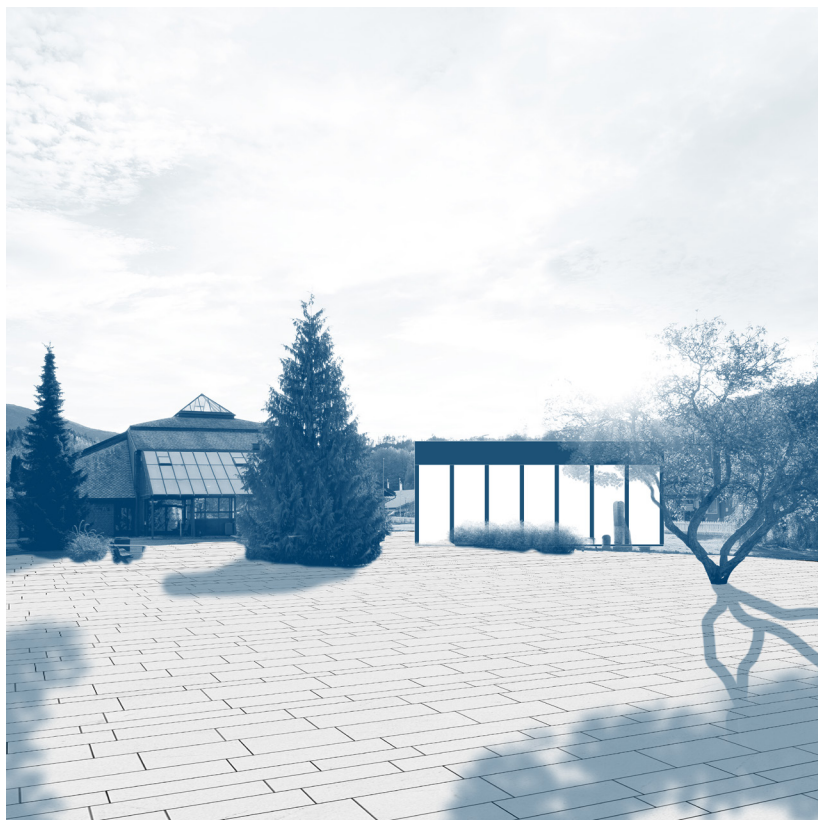
*I Tomrenrekkene er det flere mindre lokaler som kan huse mye aktivitet og gi liv til fasadene. Det er viktig å få utadrettede virksomheter ned på bakkeplan. Det er også en idé å flytte ned funksjoner fra kommunen som har med den utadvendte direkte planleggingen og utviklingen av Sjøholt (ref. Runa & co) for å skape en motor og daglig drift samt forenkle det å stikke innom å ta en snakk om prosjekter. Videre legge til rette for andre som arbeider med å bidra til bygda for å møtes på et og samme sted (eksempelvis FAU, andre organisasjoner etc.)*

*En bygdelab med kommunale funksjoner og noen åpne møtesplasser/ kontorplasser skaper et miljø for å arbeide med alle disse tiltak som er foreslått i tiltaksamlingen ++. Barnas storsute kan kombineres med at det i lokalet ved siden av er voksne som er til stede men arbeider med sitt. Det blir viktig å få på plass en handlingsplan for å få gjennomført tiltaket.*

Initiativtaker: *Offentlig / Privat*

Tidsperspektiv: *I nær framtid*

Mål: *Skape et bygdelab/ felles møteplass for å generere liv i bygda og korte avstanden for beslutt.*



## Kulturhuset

44

Kulturhuset ønsker å utvide både med noe lagerplass og utescene. Eksisterende skisseforslag utvider huset i østgående retning. Sjøholt bør satse på området foran det gamle hotellet som et samlende torg. Kulturhuset har allerede sin hovedinngang fra denne siden. En utvidelse av Kulturhuset med utescene bør forsterke husets retning og styrke kontakten med det fremtidige torget foran hotellet, fremfor å etablere en tosidighet. En utescene kan heller lages som en enklere paviljong med en mer frittliggende arkitektur. Alternativt kan dagens inngangsparti styrkes og renoveres slik at dette åpnes mer opp og brukes som utescene.

Initiativtaker: **Offentlig**

Tidsperspektiv: **I nær framtid**

Mål: **Gi kulturhuset mer lagringsplass og ny utescene**



## Sjøkanten 3

45

*Sjøkanten 3 er et viktig bygg for aktiviseringen av sjøfronten, og dermed også for Sjøholt. For offentligheten er første etasje ut mot sjøen den viktigste delen av bygget. Det er plass til parkering, heis, trapp og boder for samtlige leiligheter i bakkant av bygget, slik at halvparten av første etasjen som vender mot sjøen kan brukes til felles formål som kafé, butikker, galleri mm. Alle leilighetene bør ha utsikt mot sjøen. Ved å legge til en ekstra etasje slik at det blir tre etasjer får prosjektet en god utnyttelsesgrad som vil gjøre det økonomisk realiserbart.*

*Scenarier:*

*A. Første etasje ut mot sjøkanten kan i første omgang stå åpent, og kan være en ukommersiell møteplass for både turister og fastboende. Det takoverdekte arealet kan fungere som et sted for utendørs utstillinger, med piknikbord og benker.*

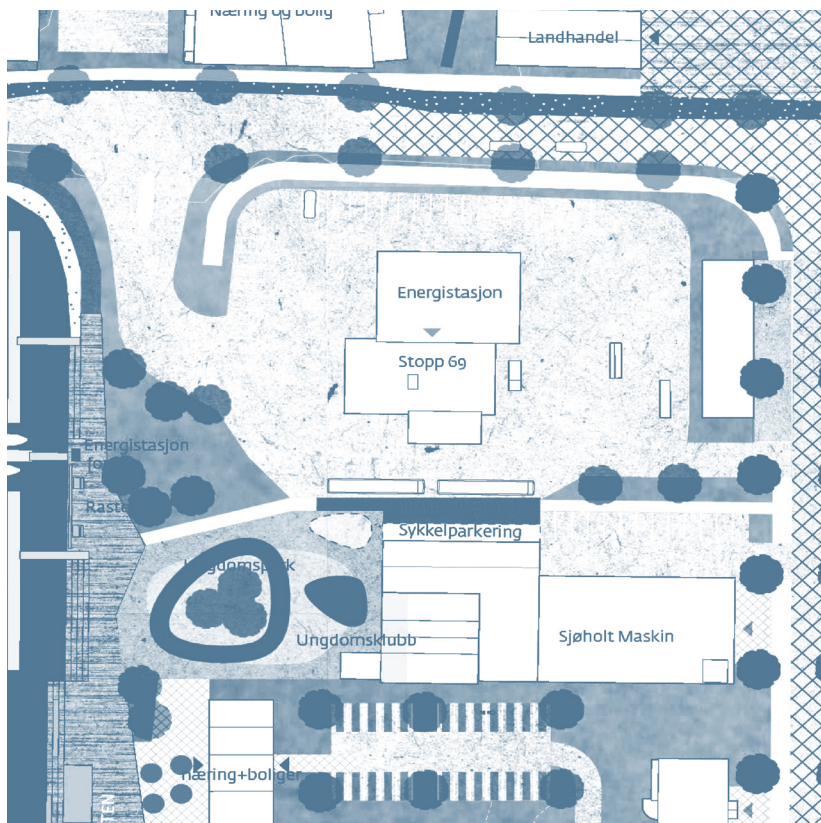
*B. Det 70m lange lokalet kan deles opp i flere mindre lokaler og huse utadrettede mindre virksomheter, som f.eks gjestehavn, småbåtklubb etc.*

Initiativtaker: **Privat/ Offentlig**

Tidsperspektiv: **I nær framtid**

Mål: **Aktivisere sjøfronten**

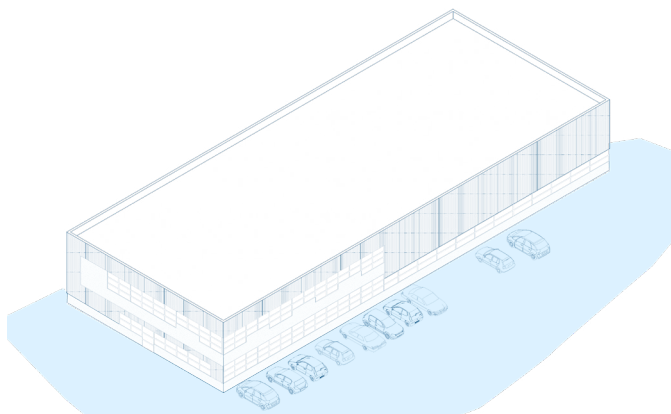
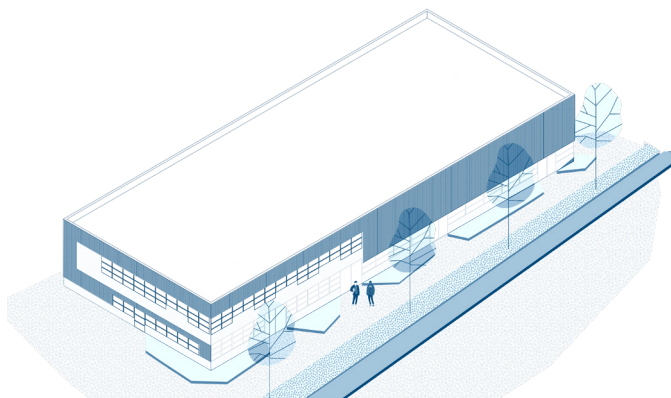




## Shell

46

*Shell, eller Stopp 69, har vært et viktig møtepunkt i Sjøholt både for fastboende og turister. Når E39 kan stasjonen med fordel tenke litt annerledes. Innkjøringa langs sjøpromenaden bør minimeres slik at det gir plass til rasteplasser og lekeapparater. Stasjonen bør også opparbeide gode muligheter for påfyll av drivstoff mm for småbåthavna. Ladestasjoner for el-biler er en selvfølge.*



## Nordvestnett\_Dagens bygningsmasse

47

*Nordvestnetts eksisterende bygg er i dag preget av parkeringsplass langs langs fasaden. Ved en oppgradering av Kirkegata bør det gis plass langs fasaden for gående og syklist, og opparbeides en grønn buffer mot biltrafikk. Bilparkering langs fasaden bør unngås. Fasaden kan med fordel åpnes opp flere steder mot Kirkegata, og rørlegger og andre leietagere bør få egne innganger ut mot gata, gjerne som showrooms/butikk. Et par nye vinduer og dører er enkle tiltak for å skape mer aktivitet i fasaden på gateplan og skape en hyggeligere gate for fotgjengere.*

Initiativtaker: **Offentlig / Privat**

Tidsperspektiv: **Straks**

Mål: *Skape liv i fasadene langs Kyrkjevegen, og tilrettelegge for myke trafikanter*





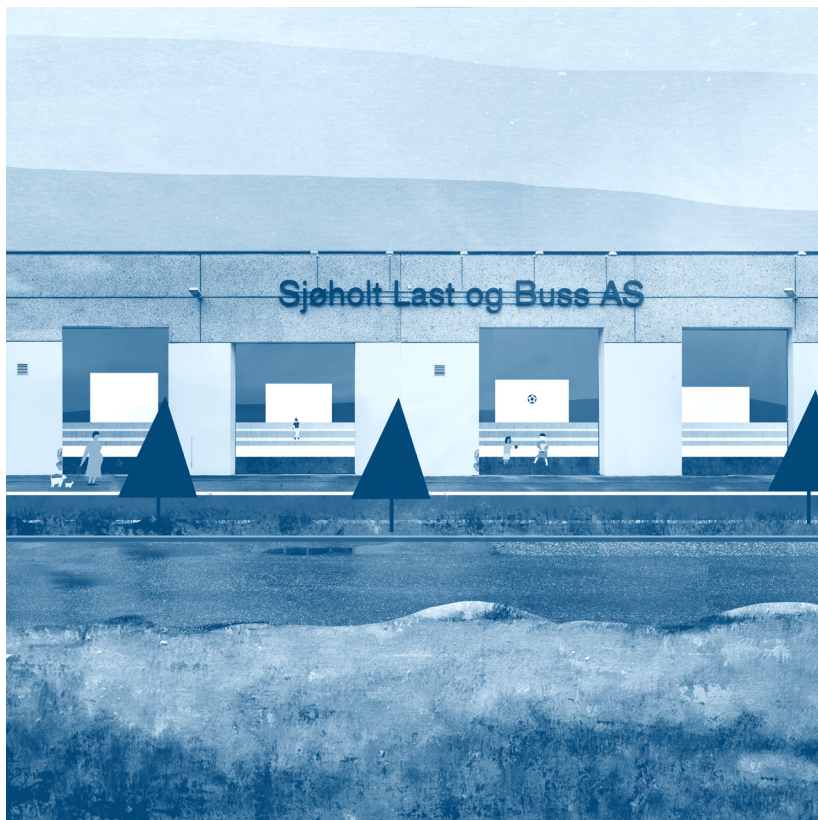
## Nordvestnett nybygg

48

*Nordvestnett er en viktig arbeidsplass i sentrum og ønsker å bli værende i sentrum. Utelageret i dag er hverken pent eller trygt, og en ny lagerhall er under planlegging. Det er allerede flere større haller i Sjøholt sentrum, og en ny lager-hall må utformes på en slik måte at den også enkelt kan brukes til andre ting på sikt. Kanskje kan kommunen kreve at den bygges i tre med en hvis andel glass slik at bygningen også gir noe til omgivelsene. En trapp opp på taket kan omskape taket til et offentlig rom der ansatte på rådhuset kan spise nista si, og sentrum får et annerledes uterom med utsikt og gode solforhold.*

Initiativtaker: *Privat investering, men kommunen bør sette noe krav til utforming.*  
Tidsperspektiv: *I nær framtid*

Mål: *Bygge fleksibelt, og gi tilbake til omgivelsene*



## Sjøholt Last og Buss

49

*Sjøholt Last og Buss er i dag preget av store busser og lastebiler og store parkeringsflater. På sikt vil sannsynligvis denne funksjonen flytte ut av sentrum, og eiendommen kan brukes til andre formål, som er mer ønskelige midt i sentrum. Deler av tomta egner seg godt til eldreboliger eller andre typer boliger. Som et fint supplement til boligbebyggelsen foreslår vi at eksisterende vaskehall transformeres. En fellesfunksjon her vil også gjøre boligene mer attraktive. Kanskje kommunen kan leie hallen og legge kunsgrass som en helårs fotball-løkke og møteplass midt i sentrum? Alternativt kan hallen være en fin plassering for COOP. Eksisterende kontorbygg lengst nord på tomta bør vurdere å åpne opp noe mer i fasaden*

Initiativtaker: **Privat/Offentlig**  
Tidsperspektiv: **På lang sikt**

Mål: **Skape aktivitet langs Kyrkjevegen**



## Boligtun på gamle rådhusomtå

50

*Boligprosjektet som er tegnet på gamle rådhusomtå har støyproblematikk, men med en reell fartsreduksjon i trafikken pga flere mindre tiltak vil antagelig støysimuleringer kunne godkjenne boligbebyggelse på tomta. En oppdeling av prosjektet i flere mindre enheter, med referanse til tunbebyggelse typisk for vestlandet, vil det kunne skapes bedre uterom der bygningsmassen skjærer for støy. Samtidig bør størrelsen på bygningsvolumene reduseres slik at de er mer i tråd med omkringliggende bebyggelse. Prosjektet bør selvsagt følge kommunens formingsveileder mtp størrelser, materialbruk mm.*

Initiativtaker: **Privat**

Tidsperspektiv: **På lang sikt**

Mål: **Stedstilpasset arkitektur**



## TK Mek

51

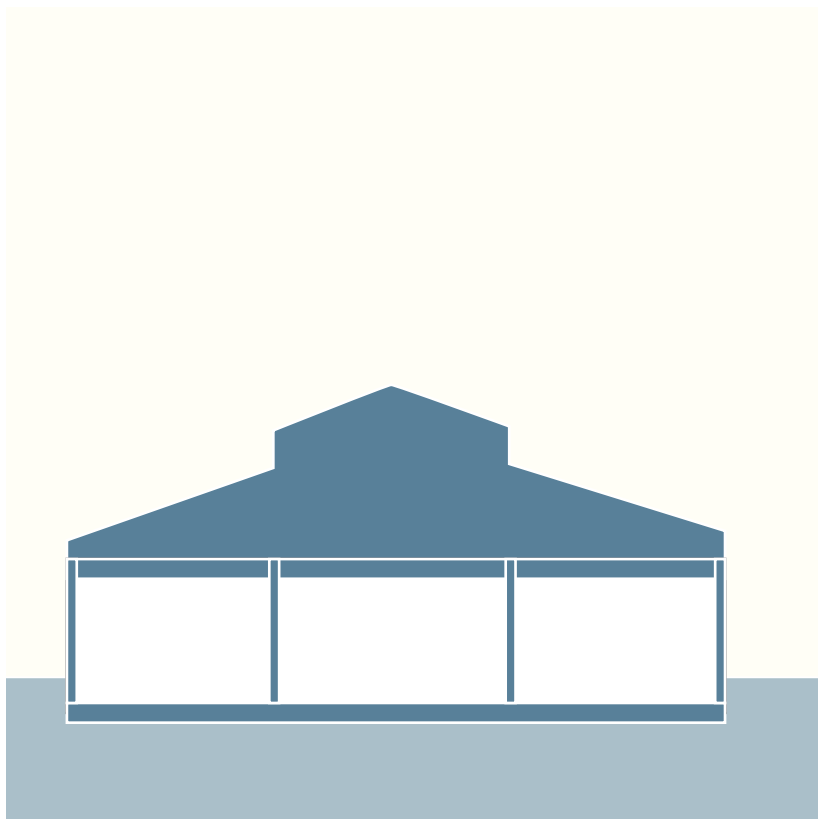
*Eiere av TK mek ønsker i første omgang å drive industri. Da kan veggen mot sjøen brukes som klatrevegg, enten med eller uten tak. Det vil aktivisere fasaden og sjøfronten, og kan bli et attraktivt aktivitetstilbud for turister. Eventuelt kan en klatrevegg/buldrevegg også bygges utenpå hallen ettersom det er rikelig med areal for lastebiler å svinge rundt. For å få realisert klatrevegg vil det være flere aktuelle søknadsordninger som kommunen bør være behjelpelige med og også kunne støtte tiltaket.*

*Eiendommen til TK mek lengst sør i sentrum er også godt egnet til boligområde, og en transformasjon til boligområde bør være aktuelt på sikt. Flere boliger i sentrum vil aktivisere sentrum og gi lavere andel bilbruk. Prosjektet må selvsagt følge kommunens formingsveileder iht størrelser, materialbruk mm.*

Initiativtaker: **Privat**

Tidsperspektiv: **Straks---På lang sikt**

Mål: **Aktivisere området langs sjøen, og gjøre det tilgjengelig for flere**



## Sjoholt Maskin

52

*Ved å utvikle strandpromenaden vil lageret til Sjøholt Maskin få en god plassering i det nye sentrum. Det gamle lagerbygget er særegent og godt synlig fra veien, og har potensiale til å bli en identitet og merkevare for Sjøholt Maskin. Med godt med areal i forkant ligger det til rette for visningsareale i forkant ut mot sjøen.*

*Selv om den gamle eggebua bevares kan det utvikles boliger i bakkant og rundt det gamle bygget, som vist i plan.*

**Scenarier** A Showroom for butikken

B. Kafé

C. Ungdomsklubb med kommunen som leietager

Initiativtaker: **Privat**

Tidsperspektiv: **I nær framtid**

**Mål:** *Nyttiggjøre kvalitetene som ligger i denne sentrale og sjønære tomte og bevare bygg med særpreg.*





## Kyrkjetoget

53

*Kyrkjetoget er en viktig møteplass på Sjøholt. Lagerbygget bør kunne få en mer ekstrovert fasade slik at bygningen blir mer inviterende og lokalene får mer dagslys. Lagerhallen er interessant å se inn i, og kan gi en dempet belysning ut på gata på kveldstid*

Initiativtaker: *Privat*

Tidsperspektiv: *I nær framtid*

**Mål:** *Skape liv i fasadene langs Kyrkjevegen, og gi Kyrkjetoget en tydeligere identitet i sentrumbildet.*



## Stolt mat

54

*Stolt mat kan styrkes med etablering av et uterom som understøtter det som foregår innendørs, samtidig som uterommet innbyr til den slags aktivitet som man ønsker å få mere av i Sjøholt. Planting av trær eller grønt som skjærer for bilparkering kan skape et rom der folk kan møtes, og som kan brukes ved diverse arrangementer. Eksempel på arrangement kan være "Bondens marked" med salg av lokalmat ute på torget, eller ukentlig Lørdagsmarked med salg av grønnsaker fra skolehagen i vekstsesongen.*

*Alternativt kan Stolt Mat flyttes til transformerte lokaler i Sjøkanten 3.*

Tidsperspektiv: **I nær framtid**

Initiativtaker: **Offentlig**

Mål: **Bygge videre på, og forsterke, de mange gode tiltak som allerede finnes i Sjøholt.**



## Husmorskolen

55

*Den gamle husmorskolen har hatt en viktig posisjon i Ørskog, og bør igjen bli et levende sted for nærsamfunnet.*

*Scenarier: A - Folkehøyskole: Det har blitt diskutert om husmorskolen kan transformeres til folkehøyskole. Det vil bidra positivt for bygde både mtp elever og arbeidsplasser til ny lærerstab. Elever fra hele landet vil da også bli kjent med Sjøholt. B - matkultursenter: Den kjente kokken Even Ramsvik er fra Sjøholt og har gått på husmorskolen. Et matkultursenter kan ha stor attraksjonsverdi og kan skape flere arbeidsplasser både direkte og indirekte, og økt turisme for bygda.*

Tidsperspektiv: *I nær framtid*

Initiativtaker: *Privat/Offentlig*

Mål: *Få nytt liv i den gamle bygningen, og generere nye arbeidsplasser.*





## Nye Boliger

56

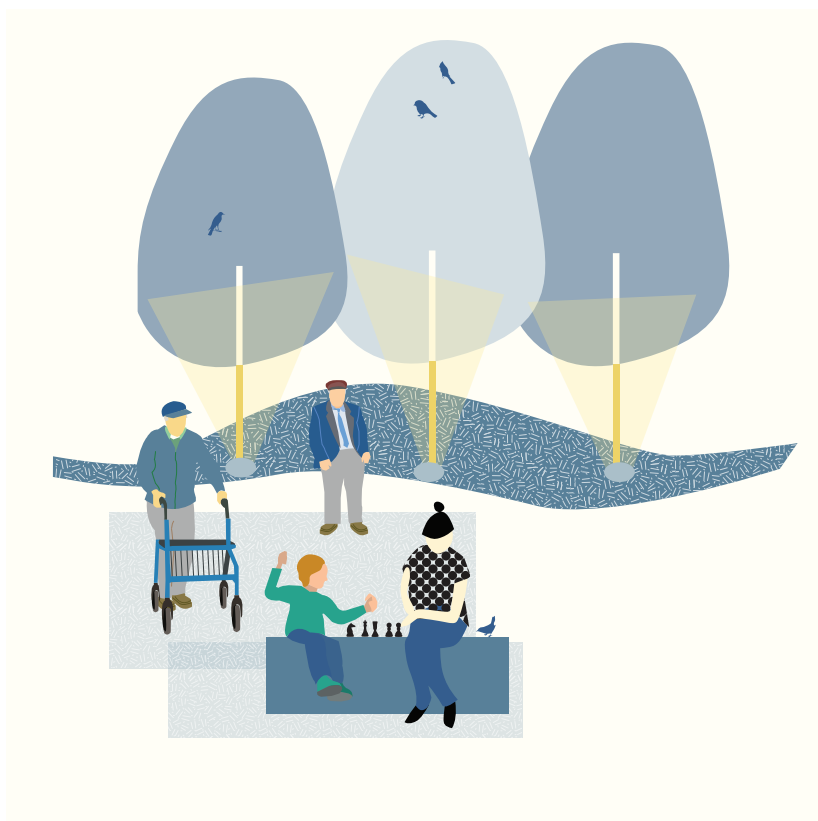
*Sjøholt sentrum består i dag i stor grad av store lager- og kontorbygg i middels kvalitet. Sjøholt har nok store byggeklosser, og nye bygg bør oppføres med mindre fotavtrykk. Boligprosjekter bør oppføres som flere mindre bygg fremfor ett stort, også utenfor flomutsatte områder. Nye bygg må følge Formingsveilederen iht størrelse, materialitet, fargebruk mm. Formingsveilederen tar utgangspunkt i en stedstilpasset bebyggelse som bygger videre på Sjøholts historiske bygningsmiljø, tun- og naust bebyggelse.*

Utfordringer: **Støy, flom, markedskrefter**

Initiativtaker: **Privat**

Tidsperspektiv: **På lang sikt**

Mål: **Sikre en stedstilpasset bebyggelse med gode kvaliteter.**



## Micromøteplasser

57

*Strategiske steder til sittegrupper (benk ol) bør kartlegges. Her bør det fokuseres ikke kun på målpunkter, men også steder langs gangveier og stier.*

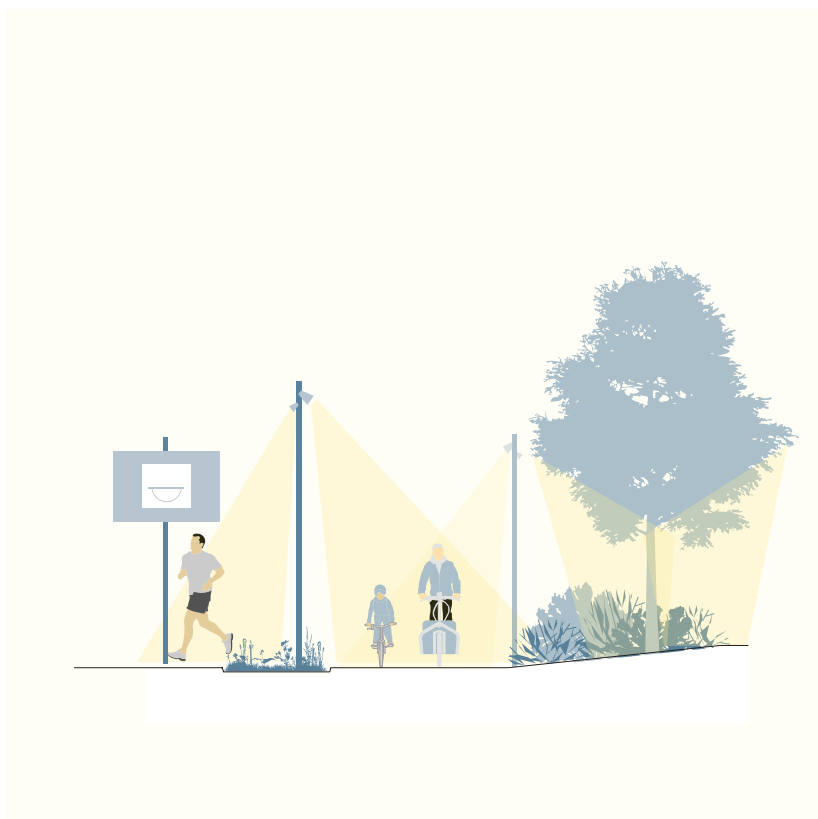
*Kommunen kan samarbeide med f.eks borettslag eller bedrifter om å understøtte det å skape micromøtesteder på deres tomt. Man kan med fordel tenke inn en herlighetsverdi/berike opplevelsen av å ta seg en pause gjennom å se over beplantning og belysning ved disse stedene. Man kan også samarbeide med eldresentret og skape ønskelige møteplasser for de eldre og kombinere dette med det å få flere eldre ut i bygda.*

*Det er viktig at med god dialog/bred medvirkning for å unngå at viktige steder overses.*

Tidsperspektiv: **Straks**

Initiativtaker: **Samarbeid mellom kommunen og private aktører**

**Mål:** Skape flere små møteplasser på strategiske steder. Hvis muligheten finnes for å sette seg ned, øker sjansen for at nye møter og interaksjon mellom folk oppstår.



## Lysstrategi

58

*Gjennom å skille funksjonsbelysning for trafikk fra belysning som er tilpasset for gående og syklende, gjør man uterommene mer innbydende å ta i bruk. En helhetlig lysstrategi kan bygge oppunder en ny identitet for Sjøholt.*

*En langsiktig helhetsplan må utarbeides med fagkyndige og implementeres i en veileder. I påvente av dette kan man teste ut forskjellige løsninger på bestemte områder. f.eks med skoleveien som et testområde (jmf tiltak nr. 60, Steder langs kyrkjevegen) Solcellepaneler og led-belysning har gjort det relativt enkelt og billig å teste belysning. Her kan man ta utgangspunkt i f.eks aktivitetsparken eller den temporære ungdomsplassen som pilot-prosjekt. Det blir viktig å finne riktige personer/fagfolk som kan være med på å utarbeide både langsiktige visjoner og strategier sammen med temporære og mer kortsiktige tiltak.*

Initiativtaker: **Offentlig**

Tidsperspektiv: **Straks**

**Mål:** *Skape en helhetlig lysplan for Sjøholt som gjør det mer behagelig og innbydende for innbyggere å bruke uterommene.*



## Storstue for barn og ungdom

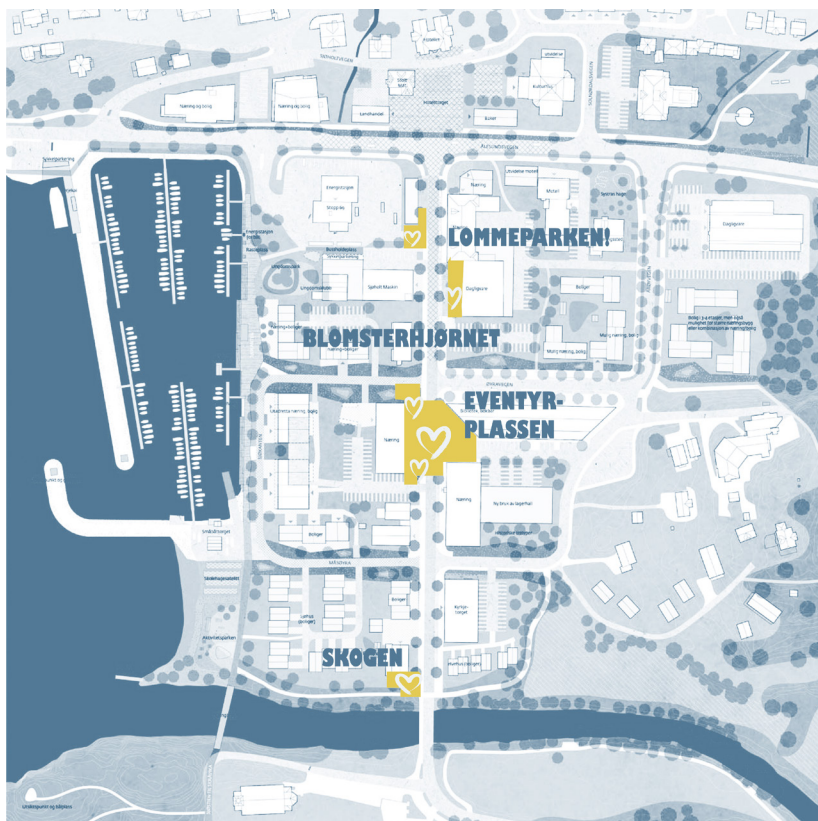
59

Ungdommensorstue kan være et svar på «Barna bestemmer». Ungdommensorstue skal være et fristed for barn og ungdom hvor ting skjer på deres premisser. Storstuen må derfor skapes i dialog med ungdommen om hva de ønsker og støttes opp av de voksne/fagfolk uten at de skal blande seg i barnas ideer. Sentrale tomme lokaler hvor ungdommen kan boltre seg kan også være med på å skape bedre byliv. Kanskje er det ping pong bord, øvingslokaler til band, storskjerm til playstationturneringer? Dette kan også kombineres med utvikling av «forskerstasjoner» eller leksehjelp hvor man kan arrangere arrangement som ungdommen selv står for å organisere. Mange aktiviteter kan også tilrettelegges for at kan tas ut i nærliggende byrom.

Initiativtaker: **Offentlig**

Tidsperspektiv: **Straks**

Mål: **Gi barna mere rett til å bestemme og samtidig gi dem et sted å henge etter skoletid hvor man skaper trygge sosiale realasjoner.**



## Møteplasser langs Kyrkjevegen

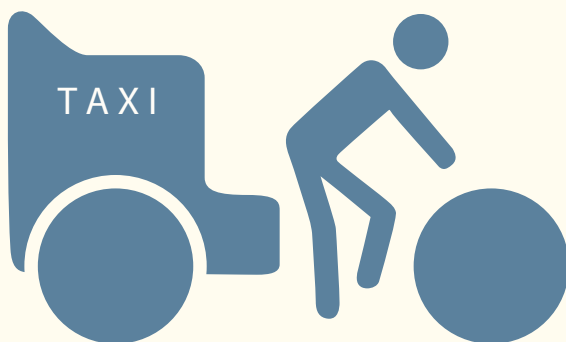
60

*Det bør rettes ekstra oppmerksomhet på de mest hensiktsmessige stedene langs Kyrkjevegen, og legges ned ekstra krefter på å få disse velfungerende og fine. Da kan de fungere som generatorer for andre deler langs veien og samtidig gjøre ferdseilen mer opplevelsesrik. Med denne strategi kan man programmere de kommende byrom med sine spesielle egenarter og unngå at de blir "generelle" møteplasser med benk og søppelkasse, men at de har en karakter som gjør gåturen langs Sjøholt variert.*

*Det blir viktig å få alle involverte som er med (utbyggere og kommunen etc) til å samarbeide rundt disse stedene for å etablere steder av høy kvalitet og innlevelse. Det vil si unngå at man bare oppfyller minstekrav, og at man skjønner at det er en verdiskaping for alle hvis man satser på dette.*

Initiativtaker: **Offentlig / privat**  
Tidsperspektiv: **I nær framtid**

**Mål:** Etablere gode byrom langs hovedaksen, unngå at det blir en transportvei men et hendelseforløp/rekke opplevelser langs en akse.



## Eldretaxi

61

*Sjøgolt kan bli en foregangskommune for miljørettede tiltak ved å opprette en eldretaxi med transportsykel som drives av kommunen/frivillige.*

*Faste avtaler til bestemte aktiviteter som f.eks når skolehagen eller grøntgruppen skal møtes, kaffe sammen med FAU i bygdelabben når det er møter der.*

Utfordring: *Skape en trygghet om sikker drift / kontinuitet slik at det blir noe som gradvis kan vokse. Sørg for at tilbudet ikke forsvinner.*

Initiativtaker: *offentlig / privat*

Tidsperspektiv: *Straks*

Mål: *Gi de eldre enklere tilgang til tilbud som finnes, og forenkle møter på tvers av generasjoner.*



## Systras hage

62

*Sjøholt kommune kan opprette en arbeidsgruppe som tilfører faglig hjelp til bedrifter og private som ønsker å skape grønne tiltak og økt byliv. Systras kafé kan gå foran som et forbildeprosjekt og skape en grønn hage i tilknytning til kaféen (dette spiller sammen med eksempelvis tiltak nr 30: Grøntgrupper, og tiltak nr 33: Urban dyrking). Kommunen kan hjelpe til med å organisere og muliggjøre at flere grupper kan samskape.*

Utfordring: *Vedlikehold og klare grensesnitt på hvem som har ansvar er en viktig faktor.*

Initiativtaker: *Offentlig / privat*

Tidsperspektiv: *I nær framtid*

Mål: *Arbeide videre på tiltak som alle rede finnes og understøtte dette for å generere mer av byliv.*



## Sykkelverksted og Utlån

63

*For å legge til rette for grønn mobilitet på Sjøholt, med mindre bruk av bil og høyere andel syklist er det viktig med flere tiltak som gjør det enklere å velge sykkel som framkomstmiddel. Små enkle feil som punkteringer, rustent kjede o.l. kan ofte stoppe folk i å ta sykkelen i bruk. Derfor oppmuntres det til å legge til rette for et enkelt sykkelverksted i forbindelse med en av de større sykkelparkeringen. Sykkelverkstedet kan også kombineres med sportsbutikk. Kommunalt «bygde-sykkel» -tilbud med utlån av sykler kan senke terskelen for å bruke sykkel for fastboende. Sykkelutlån vil også være et flott tiltak for turister, særlig for ankommende med båt, som da også kan ta i bruk større deler av Sjøholt.*

Initiativtaker: **Offentlig**

Tidsperspektiv: **Straks**

Mål: **Gjøre det lettere å velge sykkel som framkomstmiddel**





## Klatrevegg

64

*Kan deler av hallen på TK MEK brukes til andre aktiviteter? Ved å montere en klatrevegg utenpå bygget, evt inne i hallen, kan sjøfronten få økt aktivitet, samtidig som TK Mek kan opprettholde sin drift. En klatrevegg med Sjøholts fjordutsikt vil være et flott aktivitetstilbud for befolkningen, og kunne trekke til seg besøkende fra andre steder.*

*Et alternativt tiltak kan være å bruke deler av hallen som innendørs driving-range for golf, med spektakulær utsikt. Et slikt tiltak kan skaffe bi-inntekter ved at det skaper nye attraksjonsverdier for Sjøholt.*

Initiativtaker: **Privat**

Tidsperspektiv: **I nær framtid**

Mål: **Gi liv til sjøfronten, og øke Sjøholts aktivitetstilbud.**



## Skøytebane

65

Det har tidligere vært skøytebane i Sjøholt sentrum. Dette er noe ungdommene i bygda ønsker tilbake. En skøytebane i sentrum er lett å nå for mange, og vil bli en møteplass for barn og unge. Skøytebanen kan legges på deler av torget foran hotellet og bli et hyggelig samlingspunkt i vinterhalvåret. Sparebankstiftelsen og forskjellige fond kan være aktuelle søknadsordninger som kan realisere tiltaket. Det kommunale pumpehuset i sentrum ligger rett ved, så vanntilgangen bør kunne løses enkelt. Belysning av torget bør utarbeides uansett, og belysningen bør da både kunne fungere godt i sommerhalvåret ved bruk som torg, og i vinterhalvåret med skøytebane.

Scenarier:

A: I første omgang kan skøytebane legges på Shell-tomta.

B. Etter at avtalen med Shell går ut bør veinettet være endret slik at det kan opparbeides torg foran hotellet, og skøytebane kan opparbeides som et mer varig/flerårig tiltak.

Initiativtaker: **Offentlig**

Tidsperspektiv: **Straks**

Mål: **Generere liv i sentrum, og øke aktivitetstilbudet i Sjøholt**



## Skate bowl

66

*Nye Sjøholt skule har en ny skatebowl i betong. Ungdommens kulturråd mener at det i dag er lite skating på Sjøholt, men desto mer sykling. Ungdommene ønsker å benytte bowlen til å sykle i, men får ikke lov pga fare for merker. Denne praksisen bør endres. Bowlen er ment for å brukes og bør fungere som et aktivitetstilbud de unge tar i bruk. Bowlen bør umiddelbart åpnes opp for bruk av både skateboard, sykler og sparkesykler.*

Initiativtaker: **Offentlig**

Tidsperspektiv: **Straks**

Mål: **Øke aktivitetstilbudet i sjøholt, og gi barn og unge en god møteplass.**



## Utstillingsprosjekt

67

*I tomme butikklokaler etableres utstilling for lokale kunstnere og håndverkere, for skoleklasseprosjekt og/eller for sentrumsprosjektet. Belysning er viktig. Dermed blir vinduene spennende og aktiviserende, i stedet for at byggene står tomme og avvisende. Dette bidrar til å holde interessen for bygget mer levende, noe som er verdifullt for framtidige etableringer.*

Utfordring: *Bør skiftes ut med jevne mellomrom. Noen grad av drift/vedlikehold er nødvendig (vindusvask, skift av lyspærer, generell rydding, slik at utstillinga framstår på en god måte).*

Initiativtaker: *Offentlig*

Tidsperspektiv: *Straks*

Mål: *Gi tomme vindusarealer nytt og aktiviserende liv*



## Samhandlingsgruppe

68

*Kommunen kan gjennom bygdelaben invitere til start-up / tankesmie rundt hvordan ulike initiativtakere, start-ups /selvstendig næringsdrivende kan støtte hverandre og skape synergieffekter. Deretter bør det utvikles en handlingsplan.*

*Samlokalisering står sentralt for å skape synergi. Andre tiltak kan være felles kasse for å bruke på eks. markedsføring, regnskap eller andre tjenester som alle kan ha nytte av.*

*Utfordring: Tilrettelegging / planlegging som ikke blir grundig nok i forkant. Alle har travelt med sitt og ikke noe til overs for ekstra organisering etc. Her må kommunen ta initiativ og vise vei.*

Initiativtaker: **Offentlig / privat**

Tidsperspektiv: **Straks**

*Mål: Samle initiativtakere, start-ups /selvstendig næringsdrivende etc for å se hvordan de kan understøtte hverandre og skape synergi.*



## Barna bestemmer

69

*Ungdomsrådet bør gis større mandat og innflytelse. Deres ønsker kan inkorporeres med en konkret handlingsplan/innsatsgruppe bestående av foreldre på dugnad, fagfolk og håndverkere fra kommunen som kan gjennomføre ønskene relativt straks etter man bestemt hva som skal prioriteres. Ungdomsrådet kan hjelpe til å skape aktivitetstilbud i form av sykkelbaner på Shelltomta eller bygging av ny klatrevegg. Skape innendørs møtesteder/ "storstue" der barna kan henge og spille Playstation på storskjerm ol i stedet for å sitte alene på hver sitt værelse. Se til modeller fra 10-13 i Sthlm eller Biblo Tøyen og gjøre det til en voksenfri sone.*

Utfordring: *At de voksne "hjelper" barna for mye med hva som kunne settes i gang og dermed fjerner det spennende med at det er dem som faktisk styrer.*

Initiativtaker: *Offentlig*

Tidsperspektiv: *Straks*

Mål: *Gi barna en tydelig stemme i utviklingen av Sjøholt og gi dem reelle tilbud på deres premisser. Skape gode minner fra barndommen som gjør at man får lyst å flytte hjem igjen etter å ha tatt høyere utdanning ol.*





## Markedsføring av Sjøholt

70

*En tverrfaglig og bred arbeidsgruppe kan sammen jobbe med markedsføring av Sjøholt (f.eks på bygdelabben i en aktiv 1 etasje, jmf. tiltak nr. 43) Få hjelp av fagfolk til å rendyrke profilen.*

*Det kan startes opp i bred skala med diskusjoner i hele bygda gjennom eksempelvis lokalavisa, og deretter kokes ned til mindre grupper som arbeider / brenner mer enn andre for dette, og etter hvert får mer faglig støtte til å til sist utarbeide en handlingsplan som blir styrende.*

Utfordring: *At man ønsker å gape over for mye og ikkeklarer å få frem noe spesefikt/ bli tydelig nok i sitt budskap.*

Initiativtaker: *offentlig*

Tidsperspektiv: *Straks*

Mål: *Finne en tydelig profil på hva Sjøholt ønsker å markedsføre seg som og rendyrke dette.*



## Dugnadspresident

71

*For å skape engasjement og aktivitet, gi befolkninga eierskap til tiltakene i sentrum, og bidra til overkomlig vedlikehold og drift, er det meget verdifullt å utnytte krafta i dugnadsånd. Koordinering og tydelig avgrensa og definerte oppgaver er en avgjørende suksessfaktor. En person bør ha rolle som dugnadskoordinator, og være kontaktperson for interesserte bidragsytere, føre lister, dele i grupper, og fordele oppgavene i passe små økter over tid. Dette tilsvarer den eksisterende ordninga for hvordan rydding har blitt koordinert fra Frivillighetssentralen på Sjøholt.*

*Det blir viktig å finne riktig person til arbeidet, og å oppfordre folk til bidrag via jungeltelegraphen.*

Initiativtaker: **Offentlig, gjerne med bidrag fra næringsforeninga.**

Tidsperspektiv: **Straks**

Mål: **Skape engasjement og aktivitet.**





## Stønadsguru

72

*For hjelp til å gjennomføre gode idéer: En kontaktperson som har god oversikt over ulike støtteordninger for finansiering og/eller rådgivning av ulike sentrumstiltak. Bevaring og bruk av gamle bygninger kan for eksempel være en bøyg, men her finnes det mange støtteordninger og mye veiledning og hjelp å få. Stønadsguruen peker initiativtakere i riktig retning, setter folk i kontakt med hverandre, og kan hjelpe til med selve søknadsarbeidet. Vi foreslår at dette er en mindre stillingsprosent som avsettes med kommunal lønning, evt spleiselag med det private.*

Utfordring: Finne riktig person til arbeidet, kombinere oppgaven med annet arbeid.

Informere på Sjøholt om mulighetene som finnes.

Tidsperspektiv: **Straks**

Initiativtaker: **Offentlig**

Mål: Finne økonomisk støtte for å realisere tiltak og idéer



agraff  
arkitektur

SANDEN+  
HODNEKVAM

Lala.